

# ASCENSION

CE 0082

UK  
CA  
0120

UIAA

XF 494-2004:  
FZL-SS-Q10/13

EAC  
TPTC 019/2011

Handled rope clamp  
Bloqueur poignée

NFPA

EN 567: 2013

8 <math>\leq \varnothing < 13 \text{ mm}</math>

EN 12841 type B: 2006

10 <math>\leq \varnothing < 13 \text{ mm}</math>



EN 1891  
EN 892

165 g

## WARNING / ATTENTION

Activities involving the use of this equipment are inherently dangerous. You are responsible for your own actions and decisions.

Before using this equipment, you must:

- Read and understand all Instructions for Use.
- Get specific training in its proper use.
- Become acquainted with its capabilities and limitations.
- Understand and accept the risks involved.



**FAILURE TO HEED ANY OF THESE WARNINGS MAY RESULT IN SEVERE INJURY OR DEATH.**

Les activités impliquant l'utilisation de cet équipement sont par nature dangereuses. Vous êtes responsable de vos actes, de vos décisions et de votre sécurité.

Avant d'utiliser cet équipement, vous devez :

- Lire et comprendre toutes les instructions d'utilisation.
- Vous former spécifiquement à l'utilisation de cet équipement.
- Vous familiariser avec votre équipement, apprendre à connaître ses performances et ses limites.
- Comprendre et accepter les risques induits.



**LE NON-RESPECT D'UN SEUL DE CES AVERTISSEMENTS PEUT ÊTRE LA CAUSE DE BLESSURES GRAVES OU MORTELLES.**

Traceability and markings  
Traçabilité et marquage

Individual number / Numéro individuel  
YY M 0000000 000

CE 0082  
Apave Exploitation France SAS  
6 Rue du Général Audran  
92412 Courbevoie cedex  
France  
N°0082

PETZL.COM



Latest version  
Dernière version



Other languages  
Autres langues



Technical tips  
Conseils techniques



PPE checking  
Fiche de contrôle EPI

Warning symbols  
Panneaux d'alertes



PETZL  
FR-38920 Croles  
Cidex 105A  
PETZL.COM  
Made in France  
ISO 9001 © Petzl



Sustaining our Community  
Au service de la Communauté  
FONDATION-PETZL.ORG

## NFPA CERTIFICATION FOR ASCENSION

MEETS THE ASCENDING DEVICE REQUIREMENTS OF NFPA 1983, INCORPORATED IN THE 2022 EDITION OF NFPA 2500



T (TECHNICAL USE)  
NFPA 2500 (1983) - 2022

Use only TECHNICAL or GENERAL USE LIFE SAFETY ROPES, (core + sheath) diameter between 10 mm and 13 mm.

This ascending device has passed the manner of function test using the following rope: [STERLING HTP static P105, 3/8", 10mm] and [BLUEWATER ROPES SPEC-STATIC, 13mm]

After removing the notice from the equipment, make a copy of it and keep the original as part of a permanent record that includes the usage and inspection history for the equipment. Keep the copy of the notice with the equipment and refer to it before and after each use. Additional information regarding auxiliary equipment can be found in NFPA 1500 and NFPA 1858 and NFPA 1983, incorporated in the 2022 edition of NFPA 2500.

## CERTIFICATION NFPA FOR ASCENSION

RÉPOND AUX EXIGENCES NFPA 1983, DE L'ÉDITION 2022 DE LA NFPA 2500 POUR LES POULIES ET BLOQUEURS.



T (TECHNICAL USE)  
NFPA 2500 (1983) - 2022

Utilisez uniquement des TECHNICAL ou GENERAL USE LIFE SAFETY ROPES, dont le diamètre (gaine + âme) est compris entre 10mm et 13mm.

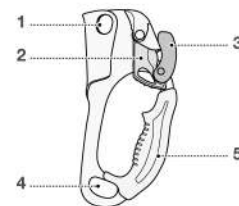
Ce bloqueur a passé les tests de fonctionnement avec les cordes suivantes : [STERLING HTP static P105, 3/8", 10mm] and [BLUEWATER ROPES SPEC-STATIC, 13mm]

Après avoir détaché la notice du produit, faites en une copie et gardez l'original dans un dossier qui compile l'historique de vie du produit et les vérifications EPI réalisées. Gardez une copie de la notice avec le produit et consultez-la avant et après chaque utilisation. Des informations complémentaires sur les systèmes d'évacuation sont disponibles dans la NFPA 1500, NFPA 1858 et NFPA 1983, incorporées dans l'édition 2022 de la norme NFPA 2500.

### 1. Field of application (text part)

Champ d'application (partie texte)

### 2. Nomenclature



4 kN

6,5 kN

**3. Inspection, points to verify**  
**Contrôle, points à vérifier**



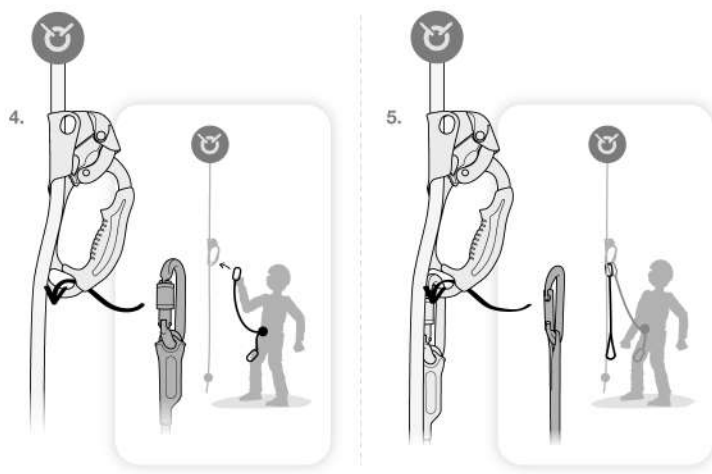
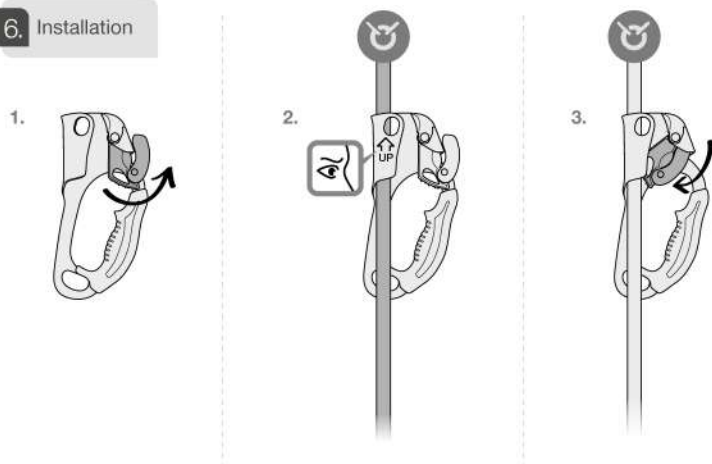
**4. Compatibility**  
**Compatibilité**

EN 1891 - EN 892	
8 <math>\leq \varnothing \leq 10\text{ mm}</math>	< 100 kg maxi.
10 <math>\leq \varnothing \leq 13\text{ mm}</math>	< 140 kg maxi.

**5. Working principle and test**  
**Principe et test de fonctionnement**



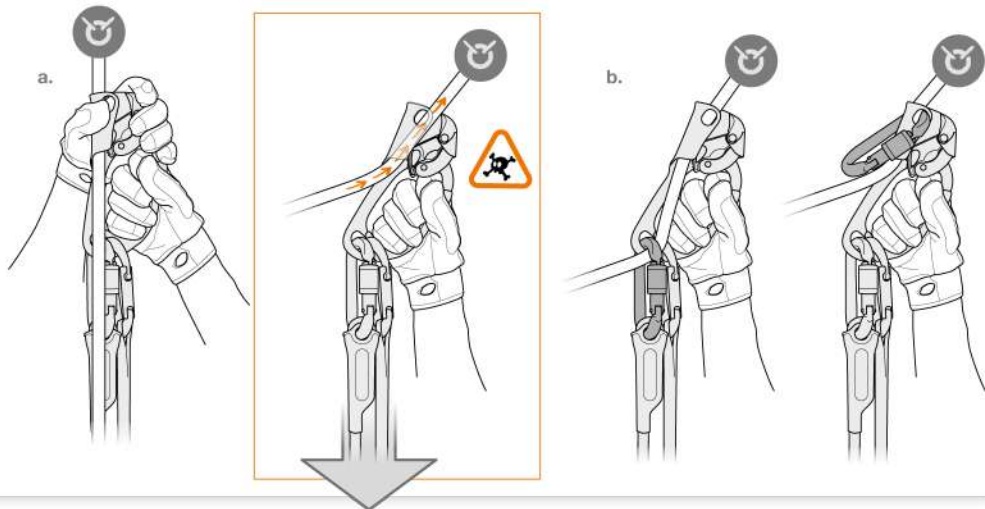
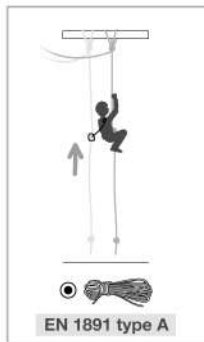
**6. Installation**



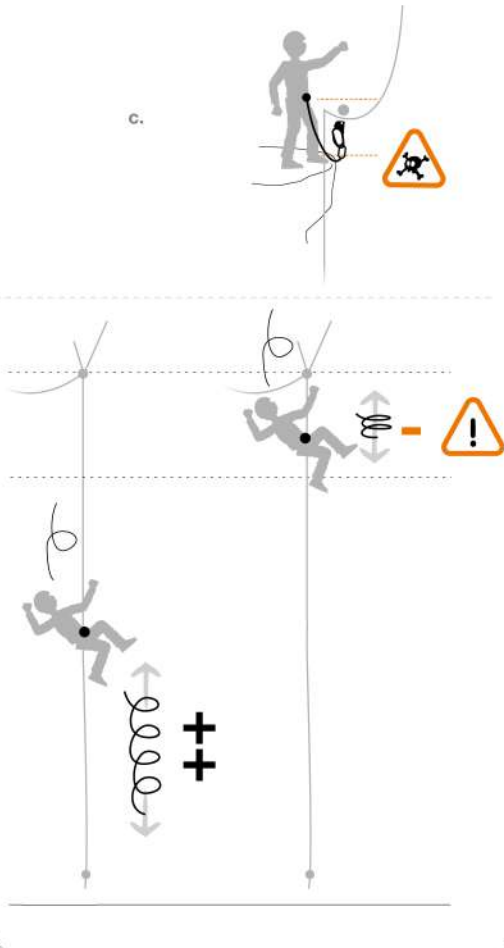
**7. Rope ascending**  
**Remontée sur corde**

EN 567: 2013

EN 12841 type B: 2006

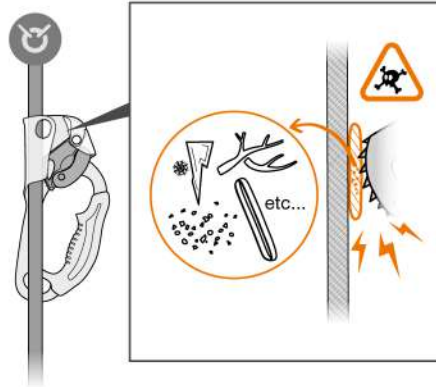


**7. Rope ascending**  
Remontée sur corde



**8. EN 12841 type B - additional information (text part)**  
EN 12841 type B compléments d'information (partie texte)

Precautions for use  
Précautions d'utilisation

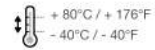


**9. Additional information**  
Informations complémentaires

A. Lifetime / Durée de vie



B. Acceptable T°  
T° tolérées



C. Precautions for use / Précautions d'usage



D. Cleaning / Nettoyage



E. Drying / Séchage



F. Storage - Transport  
Stockage - transport



G. Maintenance  
Entretien



H. Modifications - Repairs  
Modifications - Réparations



I. FAQ - Contact  
Questions - Contact



**China standards / 中国标准**

When operating under the XF 494-2004 standard for firefighters, use only a 10-13 mm diameter Light or General Use kernmantle Life Safety Rope.

当在消防的XF 494-2004标准下使用时，只能使用直径 10-13 mm的轻型或通用夹芯生命安全绳索



This product is compliant with the Regulation 2016/425 on Personal Protective Equipment as brought into UK law and amended. Ce produit est conforme au règlement 2016/425 sur les équipements de protection individuelle tel que transposé en droit britannique et modifié.

Approved body performing the UKCA type examination and the production control of this PPE : Organisme approuvé intervenant pour l'examen UKCA de type et le contrôle de production de cet EPI :

**SGS United Kingdom Ltd**  
Inward Way  
Rossmore Business Park  
Elesmere Port, Cheshire, CH65 3EN  
United Kingdom  
N° 0120

Authorized Representative in UK : PETZL UK Agency, Unit 3-7, Tebay Business Park, Old Tebay, Penrith, CA10 3SS, United Kingdom

These instructions explain how to correctly use your equipment. Only certain techniques and uses are described.

The warning symbols inform you of some potential dangers related to the use of your equipment, but it is impossible to describe them all. Check Petzl.com for updates and additional information.

You are responsible for heeding each warning and using your equipment correctly. Any misuse of this equipment will create additional dangers. Contact Petzl if you have any doubts or difficulty understanding these instructions.

## 1. Field of application

Personal protective equipment (PPE) used for fall protection from height.

Handled ascender/rope clamp.

- Ascender for mountaineering and climbing (EN 567 : 2013).

- Ascending device for the work rope (EN 12841 : 2006 type B).

This product must not be pushed beyond its limits, nor be used for any purpose other than that for which it is designed.

## Responsibility

### WARNING

**Activities involving the use of this equipment are inherently dangerous. You are responsible for your own actions, decisions and safety.**

Before using this equipment, you must:

- Read and understand all Instructions for Use.
- Get specific training in its proper use.
- Become acquainted with its capabilities and limitations.
- Understand and accept the risks involved.

**Failure to heed any of these warnings may result in severe injury or death.**

This product must only be used by competent and responsible persons, or those placed under the direct and visual control of a competent and responsible person. You are responsible for your actions, your decisions and your safety and you assume the consequences of same. If you are not able, or not in a position to assume this responsibility, or if you do not fully understand the Instructions for Use, do not use this equipment.

## 2. Nomenclature

(1) Upper hole, (2) Cam, (3) Safety catch, (4) Lower attachment hole, (5) Handle. Principal materials: aluminum alloy, stainless steel, technical plastic.

## 3. Inspection, points to verify

Your safety depends upon the integrity of your equipment.

Petzl recommends a detailed inspection by a competent person at least once every 12 months (depending on current regulations in your country, and your conditions of usage).

WARNING: your intensity of use may cause you to inspect your PPE more frequently.

Follow the procedures described at Petzl.com. Record the results on your PPE inspection form: type, model, manufacturer contact info, serial number or individual number, dates: manufacture, purchase, first use, next periodic inspection; problems, comments, inspector's name and signature.

### Before each use

On the product, verify the absence of any cracks, deformation, marks, wear, corrosion...

Check the condition of the frame, the attachment holes, the cam and safety catch, the rivets, the springs and the cam axle.

Check the mobility of the cam and the effectiveness of its spring.

Check that the cam's teeth are not clogged.

WARNING: do not use this ascender/rope clamp if it has missing or worn-out teeth.

### During use

It is important to regularly monitor the condition of the product and its connections to the other equipment in the system. Make sure that all items of equipment are correctly positioned with respect to each other.

### BEWARE:

- of foreign objects that can impede the operation of the cam,
- of situations where the safety catch can snag and cause the cam to open.

## 4. Compatibility

Verify that this product is compatible with the other elements of the system in your application (compatible = good functional interaction).

Equipment used with your ASCENSION must meet current standards in your country (e.g. EN 12275 carabiners for climbing/mountaineering use or EN 362 carabiners for industrial use). Make sure your connectors are compatible with the ascender/rope clamp (shape, size...).

## 5. Function principle and test

The ASCENSION slides along the rope in one direction and blocks in the other direction.

The cam's teeth initiate a clamping action that blocks the rope by pinching it between the cam and the frame. Each time the device is installed onto the rope, verify that it blocks in the desired direction.

## 6. Installing the ASCENSION

Install in the correct direction ("UP" arrow).

### Removing the rope

Move the device up the rope while opening the safety catch to disengage the cam.

## 7. Ascending a rope

a. The device must be loaded in a direction parallel to the rope. To avoid slippage of the device on rope, do not load it at an angle to the rope.

b. If you cannot avoid loading at an angle to the rope, secure the rope with your lanyard connector.

c. Do not climb above the ascender/rope clamp or the anchor point; keep your lanyard taut. Shock loading must absolutely be avoided when you are close to the anchor.

## 8. EN 12841 type B - additional information

**The ASCENSION must be used with a type A back-up device on the safety rope.**

- The ASCENSION is not suitable for use in a fall-arrest system.

- To meet the requirements of the EN 12841 : 2006 type B standard, use 10-13 mm EN 1891 type A low stretch kernmantle ropes. (Note: Certification testing was performed using Béal ANTIPODES 10 mm and Petzl GRIP 12.5 mm ropes.)

- Use a connecting assembly of maximum length 1 meter (lanyard + connectors + devices). Be sure not to exceed the recommended maximum length.

- Do not allow slack in the rope between the rope adjustment device and the anchor, in order to reduce the risk of a fall.

When your body weight is on the work rope, make sure that the safety rope is not loaded.

A dynamic overload can damage the safety rope.

Nominal maximum load: 140 kg.

## 9. Additional Information

This product meets the requirements of Regulation (EU) 2016/425 on personal protective equipment. The EU declaration of conformity is available at Petzl.com.

- You must have a rescue plan and the means to rapidly implement it in case of difficulties encountered while using this equipment.

- The anchor point for the system should preferably be located above the user's position and should meet the requirements of the EN 795 standard (12 kN minimum strength).

- In a fall-arrest system, it is essential to check the required clearance below the user before each use, in order to avoid hitting the ground or an obstacle in the event of a fall.

- Make sure that the anchor point is correctly positioned, in order to limit the risk and the length of a fall.

- A fall-arrest harness is the only device allowable for supporting the body in a fall-arrest system.

- When using multiple items of equipment, a dangerous situation can arise in which the safety function of an item of equipment can be affected by the safety function of

another item of equipment.

- WARNING - DANGER: ensure that your products do not rub against abrasive or sharp surfaces.

- Users must be medically fit for activities at height. WARNING: inert suspension in a harness can result in serious injury or death.

- The Instructions for Use for each item of equipment used in conjunction with this product must be followed.

- The Instructions for Use must be provided to the user of this equipment, in the language of the country where the equipment is used.

- Keep the Instructions for Use in a permanent file for reference after removing them from the equipment.

- Make sure the markings on the product are legible.

### When to retire your equipment:

WARNING: an exceptional event can lead you to retire a product after only one use, depending on the type and intensity of usage and the environment of usage (harsh environments, marine environments, sharp edges, extreme temperatures, chemicals...).

A product must be retired when:

- It has exceeded its lifespan.
  - It has been subjected to a major fall or load.
  - It fails to pass inspection. You have any doubt as to its reliability.
  - You do not know its full usage history (e.g. an illegible product marking).
  - When it becomes obsolete due to changes in legislation, standards, technique or incompatibility with other equipment...
- Destroy these products to prevent further use.

### Icons:

**A. Unlimited lifespan - B. Acceptable temperatures - C. Usage precautions**

**- D. Cleaning - E. Drying - F. Storage/transport - G. Maintenance - H. Modifications/repairs (prohibited outside of Petzl facilities, except replacement parts) - I. Questions/contact**

## 3-year guarantee

Against any material or manufacturing defect. Exclusions: normal wear and tear, oxidation, modifications or alterations, incorrect storage, poor maintenance, negligence, uses for which this product is not designed.

## Warning symbols

1. Situation presenting an imminent risk of serious injury or death. 2. Exposure to a potential risk of accident or injury. 3. Important information on the functioning or performance of your product. 4. Equipment incompatibility.

## Traceability and markings

a. Body controlling the manufacture of this PPE - b. Notified body performing the EU type examination - c. Traceability: datamatrix - d. Diameter - e. Serial number - f. Year of manufacture - g. Month of manufacture - h. Batch number - i. Individual identifier - j. Standards - k. Read the Instructions for Use carefully - l. Model identification - m. Nominal maximum load - n. Direction of use - o. Type B; type of EN 12841 rope adjuster - p. EN 1891 type A rope for EN 12841 - q. Manufacturer address

## FR

Cette notice explique comment utiliser correctement votre équipement. Seuls certains usages et techniques sont présentés.

Les panneaux d'alerte vous informent de certains dangers potentiels liés à l'utilisation de votre équipement, mais il est impossible de tous les décrire. Prenez connaissance des mises à jour et informations complémentaires sur Petzl.com. Vous êtes responsable de la prise en compte de chaque alerte et de l'utilisation correcte de votre équipement. Toute mauvaise utilisation de cet équipement sera à l'origine de dangers additionnels. Contactez Petzl si vous avez des doutes ou des difficultés de compréhension.

## 1. Champ d'application

Équipement de protection individuelle (EPI) contre les chutes de hauteur. Bloqueur-poignée.

- Bloqueur d'alpinisme et d'escalade (EN 567 : 2013).

- Dispositif d'ascension pour support de travail (EN 12841 : 2006 type B).

Ce produit ne doit pas être sollicité au-delà de ses limites ou dans toute autre situation que celle pour laquelle il est prévu.

## Responsabilité

### ATTENTION

**Les activités impliquant l'utilisation de cet équipement sont par nature dangereuses.**

**Vous êtes responsable de vos actes, de vos décisions et de votre sécurité.**

Avant d'utiliser cet équipement, vous devez :

- Lire et comprendre toutes les instructions d'utilisation.
- Vous former spécifiquement à l'utilisation de cet équipement.
- Vous familiariser avec votre équipement, apprendre à connaître ses performances et ses limites.
- Comprendre et accepter les risques induits.

**Le non-respect d'un seul de ces avertissements peut être la cause de blessures graves ou mortelles.**

Ce produit ne doit être utilisé que par des personnes compétentes et avisées ou placées sous le contrôle visuel direct d'une personne compétente et avisée.

Vous êtes responsable de vos actes, de vos décisions et de votre sécurité et en assumez les conséquences. Si vous n'êtes pas en mesure d'assumer cette responsabilité, ou si vous n'avez pas bien compris les instructions d'utilisation, n'utilisez pas cet équipement.

## 2. Nomenclature

(1) Trou supérieur, (2) Gâchette, (3) Taquet de sécurité, (4) Trou de connexion inférieur, (5) Poignée.

Matériaux principaux : alliage d'aluminium, acier inoxydable, plastique technique.

## 3. Contrôle, points à vérifier

Votre sécurité est liée à l'intégrité de votre équipement.

Petzl conseille une vérification approfondie, par une personne compétente, au minimum tous les 12 mois (en fonction de la réglementation en vigueur dans votre pays et de vos conditions d'utilisation).

Attention, l'intensité de votre usage peut vous amener à vérifier plus fréquemment votre EPI.

Respectez les modes opératoires décrits sur le site Petzl.com. Enregistrez les résultats sur la fiche de vie de votre EPI : type, modèle, coordonnées du fabricant, numéro de série ou numéro individuel, dates : fabrication, achat, première utilisation, prochains examens périodiques, défauts, remarques, nom et signature du contrôleur.

### Avant toute utilisation

Sur le produit, vérifiez l'absence de fissures, déformations, marques, usures, corrosion...

Vérifiez l'état du corps, des trous de connexion, de la gâchette et du taquet de sécurité, les rivets, les ressorts et l'axe de la gâchette.

Contrôlez la mobilité de la gâchette et l'efficacité de son ressort.

Vérifiez que les dents de la gâchette ne sont pas encrassées. ATTENTION, si les dents sont usées ou manquantes, n'utilisez plus ce bloqueur.

### Pendant l'utilisation

Il est important de contrôler régulièrement l'état du produit et de ses connexions avec les autres équipements du système. Assurez-vous du bon positionnement des équipements les uns par rapport aux autres.

### ATTENTION :

- aux objets étrangers qui risquent de gêner le fonctionnement de la gâchette,
- aux éléments qui risquent d'accrocher le taquet et provoquer l'ouverture de la gâchette.

## 4. Compatibilité

Vérifiez la compatibilité de ce produit avec les autres éléments du système dans votre application (compatibilité = bonne interaction fonctionnelle).

Les éléments utilisés avec votre ASCENSION doivent être conformes aux normes

en vigueur dans votre pays (par exemple, mousquetons EN 12275 pour une utilisation escalade/alpinisme ou EN 362 dans l'industrie). Veillez à la compatibilité connecteurs/bloqueur (formes, dimensions...).

## 5. Principe et test de fonctionnement

L'ASCENSION coulisse le long de la corde dans un sens et bloque dans l'autre sens.

Les dents de la gâchette amorcent le serrage puis la gâchette bloque la corde par pincement. Lors de chaque mise en place sur la corde, vérifiez que l'appareil bloque dans le sens souhaité.

## 6. Installation de l'ASCENSION

Respectez le sens d'installation (flèche « UP »).

### Pour retirer la corde

Faites coulisser l'appareil vers le haut sur la corde et simultanément retirez la gâchette en actionnant le taquet.

## 7. Remontée sur corde

a. La traction doit se faire dans une bonne position vers le bas, parallèlement à la corde. Pour éviter un glissement du bloqueur sur la corde, la traction ne doit pas se faire de façon oblique par rapport à la corde.

b. Si vous ne pouvez pas éviter une traction oblique par rapport à la corde, sécurisez la corde avec le connecteur de votre longe.

c. Ne montez pas au-dessus du bloqueur ou du point d'amarrage et gardez votre longe tendue.

Aucun choc n'est toléré quand vous vous approchez de l'amarrage.

## 8. EN 12841 type B - compléments d'information

**L'ASCENSION doit être utilisé avec un dispositif de contre-assurance de type A sur la corde de sécurité.**

- L'ASCENSION ne convient pas pour un usage dans un système d'arrêt des chutes.

- Pour répondre aux exigences de la norme EN 12841 : 2006 type B, utilisez des cordes semi-statiques (âme + gaine) EN 1891 type A de 10 à 13 mm de diamètre. (Nota : lors de la certification, les tests ont été effectués sur les cordes Béal ANTIPODES 10 mm et Petzl GRIP 12.5 mm.)

- Utilisez un ensemble de connexion de longueur maximum 1 mètre (longue + connecteurs + appareils). Veillez à respecter la longueur maximum préconisée.

- La corde doit toujours être tendue entre le dispositif de réglage et l'ancrage pour limiter le risque de chute.

Lorsque vous êtes en tension sur votre support de travail, veillez à ce que votre support de sécurité soit non chargé.

Une surcharge dynamique est susceptible d'endommager les supports d'assurance. Charge nominale maximale : 140 kg.

## 9. Informations complémentaires

Ce produit est conforme au règlement (UE) 2016/425 relatif aux équipements de protection individuelle. La déclaration de conformité UE est disponible sur Petzl.com.

- Prévoyez les moyens de secours nécessaires pour intervenir rapidement en cas de difficultés.

- L'amarrage du système doit être de préférence situé au-dessus de la position de l'utilisateur et répondre aux exigences EN 795 (résistance minimum 12 kN).

- Dans un système d'arrêt des chutes, il est essentiel de vérifier l'espace libre requis sous l'utilisateur, avant chaque utilisation, afin d'éviter toute collision avec le sol, ou un obstacle, en cas de chute.

- Veillez à ce que le point d'amarrage soit correctement positionné, afin de limiter le risque et la hauteur de chute.

- Un harnais d'antichute est le seul dispositif de préhension du corps qu'il soit permis d'utiliser dans un système d'arrêt des chutes.

- Un danger peut survenir lors de l'utilisation de plusieurs équipements dans laquelle la fonction de sécurité de l'un des équipements peut être affectée par la fonction de sécurité d'un autre équipement.

- ATTENTION DANGER, veillez à ce que vos produits ne frottent pas sur des matériaux abrasifs ou pièces coupantes.

- Les utilisateurs doivent être médicalement aptes aux activités en hauteur.

ATTENTION, être suspendu et inerte dans un harnais peut déclencher des troubles physiologiques graves ou la mort.

- Les instructions d'utilisation définies dans les notices de chaque équipement associé à ce produit doivent être respectées.

- Les instructions d'utilisation doivent être fournies à l'utilisateur de cet équipement dans la langue du pays d'utilisation.

- Conservez les instructions d'utilisation dans un dossier permanent pour pouvoir les consulter après les avoir retirées de votre équipement.

- Assurez-vous de la lisibilité des marquages sur le produit.

### Mise au rebut :

ATTENTION, un événement exceptionnel peut vous conduire à rebuter un produit après une seule utilisation (type et intensité d'utilisation, environnements d'utilisation : milieux agressifs, milieux marins, arêtes coupantes, températures extrêmes, produits chimiques...).

Un produit doit être rebuté quand :

- Il a dépassé sa durée de vie.
- Il a subi une chute ou un effort important.
- Le résultat des vérifications du produit n'est pas satisfaisant. Vous avez un doute sur sa fiabilité.

- Vous ne connaissez pas son historique complet d'utilisation (par exemple, un marquage produit illisible).

- Quand son usage est obsolète (évolution législative, normative, technique ou incompatibilité avec d'autres équipements...).

Détruisez ces produits pour éviter une future utilisation.

### Pictogrammes :

**A. Durée de vie illimitée - B. Températures tolérées - C. Précautions d'usage**

**- D. Nettoyage - E. Séchage - F. Stockage/transport - G. Entretien - H. Modifications/réparations (interdites hors des ateliers Petzl, sauf pièces de rechange) - I. Questions/contact**

### Garantie 3 ans

Contre tout défaut de matière ou fabrication. Sont exclus : usure normale, oxydation, modifications ou retouches, mauvais stockage, mauvais entretien, négligences, utilisations pour lesquelles ce produit n'est pas destiné.

### Panneaux d'alerte

1. Situation présentant un risque imminent de blessure grave ou mortelle. 2. Exposition à un risque potentiel d'incident ou de blessure. 3. Information importante sur le fonctionnement ou les performances de votre produit. 4. Incompatibilité matérielle.

## Traçabilité et marquage

a. Organisme contrôlant la fabrication de cet EPI - b. Organisme notifié intervenant pour l'examen UE de type - c. Traçabilité : datamatrix - d. Diamètre - e. Numéro individuel - f. Année de fabrication - g. Mois de fabrication - h. Numéro de lot - i. Identifiant individuel - j. Normes - k. Lire attentivement la notice technique - l. Identification du modèle - m. Charge nominale maximum - n. Sens d'utilisation - o. Type B : type de dispositif de réglage EN 12841 - p. Support EN 1891 type A pour EN 12841 - q. Adresse du fabricant

In dieser Gebrauchsanweisung wird erklärt, wie Sie Ihr Produkt richtig verwenden. Es werden nur einige der Verwendungen und Techniken dargestellt. Die Warnhinweise informieren Sie über mögliche Gefahren bezüglich der Verwendung Ihres Produkts. Es ist jedoch nicht möglich, alle ervägbareren Fälle zu beschreiben. Bitte nehmen Sie Kenntnis von den Aktualisierungen und zusätzlichen Informationen auf Petzl.com.

Sie sind für die Beachtung der Warnhinweise und für die sachgemäße Verwendung Ihres Produkts verantwortlich. Jede fehlerhafte Verwendung des Produkts bedeutet eine zusätzliche Gefahrenquelle. Wenn Sie Zweifel haben oder etwas nicht richtig verstehen, wenden Sie sich bitte an Petzl.

## 1. Anwendungsbereich

Persönliche Schutzausrüstung (PSA) zum Schutz gegen Absturz. Handsteigklemme.

- Seilklemme zum Bergsteigen und Klettern (EN 567: 2013).

- Vorrichtung für den Aufstieg am Arbeitseil (EN 12841: 2006 Typ B).

Dieses Produkt darf nicht über seine Grenzen hinaus belastet werden. Es darf ausschließlich zu dem Zweck verwendet werden, für den es entwickelt wurde.

### Haftung

#### WARNUNG

**Aktivitäten, bei denen diese Ausrüstung zum Einsatz kommt, sind naturgemäß gefährlich.**

**Für Ihre Handlungen, Entscheidungen und für Ihre Sicherheit sind Sie selbst verantwortlich.**

Vor dem Gebrauch dieser Ausrüstung müssen Sie:

- die Gebrauchsanleitung vollständig lesen und verstehen,
- fachgerecht zur richtigen Benutzung der Ausrüstung ausgebildet sein,
- sich mit Ihrer Ausrüstung vertraut machen, die Möglichkeiten und Grenzen kennen lernen,
- die mit dem Einsatz verbundenen Risiken verstehen und akzeptieren.

**Die Nichtberücksichtigung auch nur einer dieser Warnungen kann zu schweren Verletzungen oder sogar Tod führen.**

Dieses Produkt darf nur von kompetenten und verantwortungsbewussten Personen verwendet werden oder von Personen, die unter der direkten Aufsicht und visuellen Kontrolle einer kompetenten und verantwortungsbewussten Person stehen.

Sie sind für Ihre Handlungen, Entscheidungen und für Ihre Sicherheit verantwortlich und tragen die Konsequenzen. Wenn Sie nicht in der Lage sind, diese Verantwortung zu übernehmen, oder wenn Sie die Gebrauchshinweise nicht richtig verstanden haben, benutzen Sie diese Ausrüstung nicht.

## 2. Benennung der Teile

(1) Obere Befestigungsöse, (2) Klemmnocken, (3) Sicherheitssperre, (4) Untere Befestigungsöse, (5) Griff.

Hauptmaterialien: Aluminiumlegierung, Edelstahl, technischer Kunststoff.

## 3. Überprüfung, zu kontrollierende Punkte

Ihre Sicherheit hängt vom Zustand Ihrer Ausrüstung ab.

Petzl empfiehlt, mindestens alle 12 Monate (entsprechend den in Ihrem Land geltenden Vorschriften und den Nutzungsbedingungen) eine eingehende Überprüfung durch eine kompetente Person durchführen zu lassen.

Achtung: Abhängig von der Gebrauchsinintensität muss Ihre PSA gegebenenfalls häufiger überprüft werden.

Bitte beachten Sie die auf Petzl.com beschriebenen Vorgehensweisen. Tragen Sie die Ergebnisse in den Prüfbericht Ihrer PSA ein: Typ, Modell, Kontaktinformation des Herstellers, Seriennummer oder individuelle Nummer, Daten: Herstellung, Kauf, erste Anwendung, nächste regelmäßige Überprüfung, Probleme, Bemerkungen, Name und Unterschrift der prüfenden Person.

### Vor jedem Einsatz

Überprüfen Sie das Produkt auf Risse, Deformationen, Kratzer, Abnutzungs- und Korrosionserscheinungen usw.

Überprüfen Sie den Zustand von Körper, Befestigungsösen, Klemmnocken und Sicherheitssperre, Nieten, Nockenfedern und Achse.

Überprüfen Sie die Gängigkeit des Klemmnockens und ob die Rückholfeder einwandfrei funktioniert.

Vergewissern Sie sich, dass die Zähne des Klemmnockens nicht verschmutzt sind.

**ACHTUNG:** Verwenden Sie keine Seilklemme mit abgenutzten oder fehlenden Zähnen.

### Während des Gebrauchs

Es ist unerlässlich, den Zustand des Produkts und seiner Verbindungen mit anderen Ausrüstungsgegenständen im System regelmäßig zu überprüfen. Stellen Sie stets sicher, dass die einzelnen Ausrüstungsgegenstände im System richtig zueinander positioniert sind.

**ACHTUNG:**

- Stellen Sie sicher, dass keine Fremdkörper die Funktion des Nockens beeinträchtigen
- und dass sich keine Gegenstände an der Sicherheitssperre verfangen und somit die Öffnung des Klemmnockens bewirken können.

## 4. Kompatibilität

Überprüfen Sie die Kompatibilität dieses Produkts mit den anderen Elementen Ihres Systems (Kompatibilität = funktionelles Zusammenspiel).

Die mit Ihrer ASCENSION-Handsteigklemme verwendeten Ausrüstungselemente müssen mit den in Ihrem Land geltenden Normen übereinstimmen (z. B. Karabiner EN 12275 für die Verwendung beim Klettern/Bergsteigen oder EN 362 in der Industrie). Achten Sie darauf, dass die Karabiner mit der Seilklemme (Form, Abmessungen usw.) kompatibel sind.

## 5. Bedienung und Funktionsprüfung

In einer Richtung gleitet die ASCENSION-Handsteigklemme am Seil entlang und in der anderen Richtung blockiert sie.

Zuerst greifen die Zähne des Klemmnockens ins Seil, welches dann durch den Klemmnocken blockiert wird. Stellen Sie beim Anbringen des Geräts am Seil sicher, dass das Gerät in die gewünschte Richtung blockiert.

## 6. Installation der ASCENSION

Achten Sie darauf, das Seil in der richtigen Richtung einzulegen (Pfeil „UP“).

### Entfernen des Seils

Schieben Sie die Seilklemme am Seil nach oben, während Sie die Sicherheitssperre mit Daumen und Zeigefinger nach unten und außen ziehen.

## 7. Aufstieg am Seil

a. Das Gerät muss parallel zum Seil belastet werden. Um das Durchrutschen der Seilklemme am Seil zu verhindern, darf sie nicht abgewinkelt zum Seil belastet werden.

b. Wenn sich eine abgewinkelte Belastung zum Seil nicht vermeiden lässt, sichern Sie das Seil mit dem Karabiner Ihres Verbindungsmittels.

c. Steigen Sie nicht über die Seilklemme oder den Fixpunkt hinaus und achten Sie darauf, dass Ihr Verbindungsmittel gestrafft ist.

In der Nähe des Fixpunktes ist keine Sturzbelastung zulässig.

## 8. EN 12841 Typ B – zusätzliche Informationen

**Die ASCENSION-Handsteigklemme muss zusammen mit einem Rücksicherungssystem Typ A am Sicherheitsseil verwendet werden.**

- Die ASCENSION ist nicht als Bestandteil eines Auffangsystems geeignet.
  - Verwenden Sie in Übereinstimmung mit den Anforderungen der Norm EN 12841: 2006 Typ B halbstatistische Seile (Kern + Mantel) gemäß EN 1891 Typ A mit 10 bis 13 mm Durchmesser. (Anmerkung: Die Zertifizierungsprüfungen werden mit den Seilen Béal ANTIPODES 10 mm und Petzl GRIP 12,5 mm durchgeführt.)
  - Verwenden Sie ein Verbindungssystem mit einer maximalen Länge von 1 Meter (Verbindungsmittel + Verbindungselemente + Geräte). Beachten Sie die empfohlene maximale Länge.
  - Das Seil muss zwischen der Seileinstellvorrichtung und dem Anschlagpunkt immer straff gespannt sein, um das Sturzrisiko zu begrenzen.
- Wenn Sie an Ihrem Arbeitseil hängen, achten Sie darauf, dass das Sicherungssystem nicht belastet ist.

Eine dynamische Überlast kann das Führungseil beschädigen.

Maximale Arbeitslast: 140 kg.

## 9. Zusätzliche Informationen

Das Produkt entspricht der PSA-Verordnung (EU) 2016/425. Die EU-Konformitätserklärung ist auf Petzl.com verfügbar.

- Der Anwender oder die Anwenderin muss für eventuelle Schwierigkeiten, die während der Anwendung dieses Produkts auftreten können, Rettungsmöglichkeiten planen.

- Der Anschlagpunkt des Systems sollte oberhalb der Position des Anwenders/der Anwenderin errichtet werden und den Anforderungen der Norm EN 795 entsprechen. Die Mindestbruchlast des Anschlagpunktes muss 12 kN betragen.

- In einem Auffangsystem ist vor jeder Benutzung sicherzustellen, dass genügend Sturzraum unter der anwendenden Person vorhanden ist, sodass sie im Falle eines Sturzes nicht auf den Boden oder auf ein Hindernis schlägt.

- Achten Sie darauf, dass der Anschlagpunkt richtig platziert ist, um das Risiko und die Höhe eines Sturzes zu reduzieren.

- In einem Auffangsystem ist zum Halten des Körpers ausschließlich ein Auffanggurt zulässig.

- Werden mehrere Ausrüstungsgegenstände zusammen verwendet, kann es zu gefährlichen Situationen kommen, wenn die Sicherheitsfunktion eines Gegenstands durch einen anderen Ausrüstungsgegenstand behindert wird.

- **ACHTUNG – GEFAHR:** Achten Sie darauf, dass die Produkte nicht an rauen Materialien oder scharfkantigen Gegenständen reiben.

- Anwenderinnen und Anwender müssen für Aktivitäten in der Höhe gesundheitlich in guter Verfassung sein. **WARNUNG:** Das regungslose Hängen in einem Gurt kann zu schweren Verletzungen oder sogar Tod führen (Hängetrauma).

- Die Gebrauchsanleitungen für jeden Ausrüstungsgegenstand, der zusammen mit diesem Produkt verwendet wird, müssen unbedingt befolgt werden.

- Die Gebrauchsanleitungen müssen allen Anwenderinnen und Anwendern dieser Ausrüstung in Landessprache zur Verfügung gestellt werden.

- Bewahren Sie die Gebrauchsanleitung in einem eigenen Ordner auf, damit Sie sie konsultieren können, auch nachdem Sie sie von der Ausrüstung entfernt haben.

- Vergewissern Sie sich, dass die Markierungen auf dem Produkt lesbar sind.

### Aussondern von Ausrüstung:

**ACHTUNG:** Außergewöhnliche Umstände können die Aussonderung eines Produkts nach einer einmaligen Anwendung erforderlich machen (Art und Intensität der Benutzung, Anwendungsbereich: aggressive Umgebungen, Meeresklima, scharfe Kanten, extreme Temperaturen, Chemikalien usw.).

In folgenden Fällen muss ein Produkt ausgesondert werden:

- Seine Lebensdauer wurde überschritten.
  - Es wurde einem schweren Sturz oder einer schweren Belastung ausgesetzt.
  - Das Produkt fällt bei der PSA-Überprüfung durch. Sie bezweifeln seine Zuverlässigkeit.
  - Die vollständige Gebrauchsgeschichte ist nicht bekannt (z. B. ist eine Produktmarkierung unleserlich).
  - Das Produkt ist veraltet (Änderung der gesetzlichen Bestimmungen, der Normen oder der technischen Vorschriften, Inkompatibilität mit anderen Ausrüstungsgegenständen usw.).
- Zerstören und entsorgen Sie diese Produkte, um ihren weiteren Gebrauch zu verhindern.

### Zeichenerklärungen:

**A. Unbegrenzte Lebensdauer – B. Temperaturbeständigkeit – C. Vorsichtsmaßnahmen – D. Reinigung – E. Trocknung – F. Lagerung/Transport – G. Pflege – H. Änderungen/Reparaturen (außerhalb der Petzl-Betriebsstätten nicht zulässig, ausgenommen Ersatzteile) – I. Fragen/Kontakt**

## 3 Jahre Garantie

Auf Material- und Fabrikationsfehler. Von der Garantie ausgeschlossen sind: normale Abnutzung, Oxidation, Modifikationen oder Nachbesserungen, unsachgemäße Lagerung, unsachgemäße Wartung, Nachlässigkeit und Anwendungen, für die das Produkt nicht bestimmt ist.

### Warnhinweise

1. Unmittelbare Verletzungs- oder Lebensgefahr. 2. Potenzielles Unfall- oder Verletzungsrisiko. 3. Wichtige Information über die Funktionsweise oder die Leistungsangaben Ihres Produkts. 4. Inkompatibilität zwischen Ausrüstungsgegenständen.

### Rückverfolgbarkeit und Markierung

a. Kontrollstelle für die Herstellung dieser PSA – b. Benannte Stelle für die EU-Baumusterprüfung – c. Rückverfolgbarkeit: Data Matrix – d. Durchmesser – e. Individuelle Nummer – f. Herstellungsjahr – g. Herstellungsmonat – h. Nummer der Fertigungsreihe – i. Individuelle Produktnummer – j. Normen – k. Lesen Sie die Gebrauchsanleitung aufmerksam durch – l. Modell-Kennzeichnung – m. Maximale Arbeitslast – n. Benutzungsrichtung – o. Typ B: Typ der Seileinstellvorrichtung EN 12841 – p. Seil EN 1891 Typ A für EN 12841 – q. Adresse des Herstellers

Questa nota informativa spiega come utilizzare correttamente il dispositivo. Solo alcune tecniche e utilizzi sono presentati.

I segnali di attenzione vi informano di alcuni potenziali pericoli legati all'utilizzo del dispositivo, ma è impossibile descriverli tutti. Prendete visione degli aggiornamenti e delle informazioni supplementari sul sito Petzl.com.
Voi siete responsabili della considerazione di ogni avviso e dell'utilizzo corretto del dispositivo. L'uso improprio di questo dispositivo causa rischi aggiuntivi. Contattare Petzl in caso di dubbi o difficoltà di comprensione.

## 1. Campo di applicazione

Dispositivo di protezione individuale (DPI) contro le cadute dall'alto. Maniglia bloccante.

- Bloccante d'alpinismo e arrampicata (EN 567: 2013).

- Dispositivo di salita per supporto di lavoro (EN 12841: 2006 tipo B).

Questo prodotto non deve essere sollecitato oltre i suoi limiti o in qualsiasi altra situazione differente da quella per cui è destinato.

### Responsabilità

#### ATTENZIONE

**Le attività che comportano l'utilizzo di questo dispositivo sono per natura pericolose.**

**Voi siete responsabili delle vostre azioni, delle vostre decisioni e della vostra sicurezza.**

Prima di utilizzare questo dispositivo, occorre:

- Leggere e comprendere tutte le istruzioni d'uso.

- Ricevere una formazione adeguata sul suo utilizzo.

- Acquisire familiarità con il dispositivo, imparare a conoscerne le prestazioni e i limiti.

- Comprendere e accettare i rischi indotti.

**Il mancato rispetto di una sola di queste avvertenze può essere la causa di ferite gravi o mortali.**

Questo prodotto deve essere utilizzato esclusivamente da persone competenti e addestrate o sottoposte al controllo visivo diretto di una persona competente e addestrata.

Voi siete responsabili delle vostre azioni, delle vostre decisioni e della vostra sicurezza e ve ne assumete le conseguenze. Se non siete in grado di assumervi questa responsabilità, o se non avete compreso le istruzioni d'uso, non utilizzare questo dispositivo.

## 2. Nomenclatura

(1) Foro superiore, (2) Fermacorda, (3) Leva di sicurezza, (4) Foro di collegamento inferiore, (5) Maniglia.

Materiali principali: lega di alluminio, acciaio inossidabile, plastica tecnica.

## 3. Controllo, punti da verificare

La vostra sicurezza è legata all'integrità della vostra attrezzatura.

Petzl raccomanda un controllo approfondito come minimo ogni 12 mesi da parte di una persona competente (in funzione della normativa in vigore nel vostro paese e delle vostre condizioni d'uso).

Attenzione, l'intensità di utilizzo può comportare un controllo più frequente del DPI. Rispettate le procedure descritte sul sito Petzl.com. Registrare i risultati nella scheda di vita del vostro DPI: tipo, modello, dati del fabbricante, numero di serie o numero individuale, date: fabbricazione, acquisto, primo utilizzo, successive verifiche periodiche; difetti, osservazioni; nome e firma del controllore.

#### Prima di ogni utilizzo

Verificare sul prodotto l'assenza di fessurazioni, deformazioni, segni, usura, corrosione...

Verificare lo stato del corpo, dei fori di collegamento, del fermacorda e della leva di sicurezza, i rivetti, le molle e l'asse del fermacorda.

Controllare la mobilità del fermacorda e l'efficacia della sua molla.

Verificare che i denti del fermacorda non siano sporchi.

ATTENZIONE, se mancano dei denti o se sono usurati, non utilizzare più questo bloccante.

#### Durante l'utilizzo

È importante controllare regolarmente lo stato del prodotto e dei suoi collegamenti con gli altri dispositivi del sistema. Assicurarsi del corretto posizionamento dei dispositivi gli uni rispetto agli altri.

ATTENZIONE:

- agli oggetti estranei che rischiano di ostacolare il funzionamento del fermacorda,
- agli elementi che rischiano di agganCIarsi sulla leva, provocando l'apertura del fermacorda.

## 4. Compatibilità

Verificare la compatibilità di questo prodotto con gli altri elementi del sistema nella vostra applicazione (compatibilità = buona interazione funzionale).

Gli elementi utilizzati con l'ASCENSION devono essere conformi alle norme in vigore nel vostro paese (per esempio moschettoni EN 12275 per l'utilizzo in arrampicata/alpinismo o EN 362 nell'industria). Verificare la compatibilità connettori/bloccante (forme, dimensioni...).

## 5. Principio e test di funzionamento

L'ASCENSION scorre lungo la corda in un senso, mentre nell'altro blocca.

I denti del fermacorda avviano il serraggio permettendo così al fermacorda di bloccare la corda stringendola. Ad ogni sistemazione sulla corda, verificare che il dispositivo blocchi nel senso desiderato.

## 6. Installazione dell'ASCENSION

Rispettare il senso d'installazione (freccia «UP»).

#### Per rimuovere la corda

Far scorrere il dispositivo sulla corda verso l'alto e contemporaneamente togliere il fermacorda azionando la leva.

## 7. Risalita su corda

a. La trazione deve essere fatta nella giusta posizione verso il basso parallelamente alla corda. Per evitare che il bloccante scorra sulla corda, la trazione non deve essere fatta in modo obliquo rispetto alla corda.

b. Se non si può evitare una trazione obliqua rispetto alla corda, assicurare quest'ultima con il connettore del cordino.

c. Non salire al di sopra del bloccante o del punto di ancoraggio e tenere il cordino in tensione.

Nessuno choc tollerato quando vi avvicinate al punto di ancoraggio.

## 8. EN 12841 tipo B - informazioni supplementari

L'ASCENSION deve essere utilizzato con un dispositivo di autoassicurazione di tipo A sulla fune di sicurezza.

- L'ASCENSION non è adatto ad un utilizzo in un sistema anticaduta.

- Per rispondere ai requisiti della norma EN 12841: 2006 tipo B, utilizzare delle corde semistatiche (anima + calza) EN 1891 tipo A da 10 a 13 mm di diametro. (Nota: al momento della certificazione, test effettuati su corde Béal ANTIPODES 10 mm e Petzl GRIP 12.5 mm.)

- Utilizzare un sistema di collegamento di 1 metro di lunghezza massima (cordino + connettori + dispositivi). Assicurarsi di rispettare la lunghezza massima raccomandata.

- La corda deve sempre essere tesa tra il dispositivo di regolazione e l'ancoraggio per limitare il rischio di caduta.

Quando si è in tensione sul proprio supporto di lavoro, assicurarsi che il proprio supporto di sicurezza non sia caricato.

Un sovraccarico dinamico può danneggiare i supporti d'assicurazione.

Carico nominale massimo: 140 kg.

## 9. Informazioni supplementari

Questo prodotto è conforme al regolamento (UE) 2016/425 relativo ai dispositivi di protezione individuale. La dichiarazione di conformità UE è disponibile sul sito Petzl.com.

- Prevedere i mezzi di soccorso necessari per intervenire rapidamente in caso di difficoltà.

- L'ancoraggio del sistema deve essere preferibilmente situato al di sopra della

posizione dell'utilizzatore e deve rispondere ai requisiti della norma EN 795 (resistenza minima 12 kN).

- In un sistema di arresto caduta, è fondamentale verificare lo spazio libero richiesto sotto l'utilizzatore, prima di ogni utilizzo, per evitare la collisione con il suolo o un ostacolo in caso di caduta.

- Assicurarsi che il punto di ancoraggio sia posizionato correttamente, per ridurre il rischio e l'altezza di caduta.

- Un'imbracatura anticaduta è l'unico dispositivo di presa del corpo che sia consentito utilizzare in un sistema di arresto caduta.

- Un pericolo può sopraggiungere al momento dell'utilizzo di più dispositivi in cui la funzione di sicurezza di uno dei dispositivi può essere compromessa dalla funzione di sicurezza di un altro dispositivo.

- ATTENZIONE PERICOLO, verificare che i prodotti non sfregino contro materiali abrasivi o parti taglienti.

- Gli utilizzatori devono avere l'idoneità sanitaria per le attività in quota.

ATTENZIONE, la sospensione inerte nell'imbracatura può generare gravi disturbi fisiologici o la morte.

- Devono essere rispettate le istruzioni d'uso indicate nelle note informative di ogni dispositivo associato a questo prodotto.

- Le istruzioni d'uso di questo dispositivo devono essere fornite all'utilizzatore e redatte nella lingua del paese in cui il prodotto viene utilizzato.

- Conservare le istruzioni d'uso in un archivio permanente per poterle consultare dopo averle rimosse dal dispositivo.

- Assicurarsi che le marcature sul prodotto siano leggibili.

#### Eliminazione:

ATTENZIONE, un evento eccezionale può comportare l'eliminazione del prodotto dopo un solo utilizzo (tipo ed intensità di utilizzo, ambiente di utilizzo: ambienti aggressivi, ambienti marini, parti taglienti, temperature estreme, prodotti chimici...). Il prodotto deve essere eliminato quando:

- Ha superato la durata di vita prevista.

- Ha subito una caduta o uno sforzo notevole.

- Il risultato dei controlli del prodotto non è soddisfacente. Si ha un dubbio sulla sua affidabilità.

- Non si conosce l'intera storia del suo utilizzo (per esempio, una marcatura prodotto illeggibile).

- Quando il suo utilizzo è obsoleto (evoluzione delle leggi, delle normative, delle tecniche o incompatibilità con altri dispositivi...).

- Distruggere i prodotti scartati per eviarne un futuro utilizzo.

#### Pittogrammi:

**A. Durata illimitata - B. Temperature tollerate - C. Precauzioni d'uso - D. Pulizia - E. Asciugatura - F. Stoccaggio/trasporto - G. Manutenzione - H. Modifiche/riparazioni (proibite al di fuori degli stabilimenti Petzl salvo pezzi di ricambio) - I. Domande/contatto**

### Garanzia 3 anni

Contro ogni difetto di materiale o di fabbricazione. Sono esclusi: usura normale, ossidazione, modifiche o ritocchi, cattiva conservazione, manutenzione impropria, negligenze, utilizzi ai quali questo prodotto non è destinato.

### Segnali di attenzione

1. Situazione che presenta un rischio imminente di lesione grave o mortale. 2. Esposizione a un rischio potenziale d'incidente o lesione. 3. Informazione importante sul funzionamento o le performance del vostro prodotto. 4. Incompatibilità materiale.

### Tracciabilità e marcatura

a. Organismo che controlla la fabbricazione di questo DPI - b. Rte identificato che interviene per l'esame UE di tipo - c. Tracciabilità: datamatrix - d. Diametro - e. Numero individuale - f. Anno di fabbricazione - g. Mespe di fabbricazione - h. Numero lotto - i. Identificativo individuale - j. Norme - k. Leggere attentamente l'istruzione tecnica - l. Identificazione del modello - m. Carico nominale massimo - n. Senso di utilizzo - o. Tipo B: tipo di dispositivo di regolazione EN 12841 - p. Supporto EN 1891 tipo A per EN 12841 - q. Indirizzo del fabbricante

## ES

Este folleto explica cómo utilizar correctamente su equipo. Solo se presentan algunas utilizations y técnicas.

Las señales de advertencia le informan de algunos peligros potenciales relacionados con la utilización de su equipo, pero es imposible describirlos todos. Infórmese de las actualizaciones y de la información complementaria en Petzl.com. Usted es responsable de tener en cuenta cada una de las advertencias y de utilizar correctamente su equipo. Cualquier mala utilización de este equipo originará peligros adicionales. Contacte con Petzl si tiene dudas o dificultades de comprensión.

## 1. Campo de aplicación

Equipo de protección individual (EPI) contra las caídas de altura.

Puño bloqueador.

- Bloqueador para alpinismo y escalada (EN 567: 2013).

- Dispositivo de ascenso para la línea de trabajo (EN 12841: 2006 tipo B).

Este producto no debe ser solicitado más allá de sus límites o en cualquier otra situación para la que no esté previsto.

### Responsabilidad

#### ATENCIÓN

**Las actividades que implican la utilización de este equipo son por naturaleza peligrosas.**

**Usted es responsable de sus actos, de sus decisiones y de su seguridad.**

Antes de utilizar este equipo, debe:

- Leer y comprender todas las instrucciones de utilización.

- Formarse específicamente en el uso de este equipo.

- Familiarizarse con su equipo y aprender a conocer sus prestaciones y sus limitaciones.

- Comprender y aceptar los riesgos derivados.

**El no respeto de una sola de estas advertencias puede ser la causa de lesiones graves o mortales.**

Este producto sólo debe ser utilizado por personas competentes y responsables, o que estén bajo el control visual directo de una persona competente y responsable.

Usted es responsable de sus actos, de sus decisiones y de su seguridad y asume las consecuencias de los mismos. Si usted no está dispuesto a asumir esta responsabilidad o si no ha comprendido bien las instrucciones de utilización, no utilice este equipo.

## 2. Nomenclatura

(1) Orificio superior, (2) Leva, (3) Tope de seguridad, (4) Oficio de conexión inferior, (5) Empuñadura.

Material es principales: aleación de aluminio, acero inoxidable y plástico técnico.

## 3. Control, puntos a verificar

Su seguridad está vinculada a la integridad de su equipo.

Petzl aconseja que una persona competente realice una revisión en profundidad al menos cada 12 meses (en función de la legislación en vigor en su país y de las condiciones de utilización).

Atención: la intensidad de su utilización le puede llevar a revisar su EPI con más frecuencia.

Respete los modos operativos descritos en la página web Petzl.com. Registre los resultados en la ficha de revisión del EPI: tipo, modelo, nombre y dirección del fabricante, número de serie o número individual, fechas: fabricación, compra, primera utilización, próximos controles periódicos, defectos, observaciones, nombre y firma del inspector.

#### Antes de cualquier utilización

Compruebe que el producto no tenga fisuras, deformaciones, marcas, desgastes, corrosión...

Compruebe el estado del cuerpo, de los orificios de conexión, de la leva y del tope de seguridad, los remaches, los muelles y el eje de la leva.

Controle la movilidad de la leva y la eficacia de su muelle.

Compruebe que los dientes de la leva no tengan suciedad.

ATENCIÓN: si faltan dientes o están desgastados, deje de utilizar este bloqueador.

#### Durante la utilización

Es importante controlar regularmente el estado del producto y de sus conexiones con los demás equipos del sistema. Asegúrese del correcto posicionamiento de los equipos entre sí.

ATENCIÓN:

- A los objetos extraños que pueden dificultar el funcionamiento de la leva.

- A los elementos que pueden engancharse con el tope de seguridad y provocar la apertura de la leva.

## 4. Compatibilidad

Compruebe la compatibilidad de este producto con los demás elementos del sistema en su aplicación (compatibilidad = interacción funcional correcta).

Los elementos utilizados con el ASCENSION deben ser conformes con las normas en vigor en su país (por ejemplo, mosquetones EN 12275 para una utilización en escalada/alpinismo o EN 362 en industria). Vigile la compatibilidad conectores/bloqueador (formas, dimensiones...).

## 5. Principio y prueba de funcionamiento

El ASCENSION desliza a lo largo de la cuerda en un sentido y bloquea en sentido contrario.

Los dientes de la leva inician la presión y, después, la leva bloquea la cuerda por pizamiento. Compruebe, cada vez que lo coloque en la cuerda, que el aparato bloquea en el sentido deseado.

## 6. Instalación del ASCENSION

Respete el sentido de instalación (flecha «UP»).

#### Para retirar la cuerda

Haga deslizar el aparato hacia arriba sobre la cuerda y simultáneamente abra la leva accionando el tope de seguridad.

## 7. Ascenso por cuerda

a. La tracción debe realizarse en el sentido correcto: hacia abajo y paralelamente a la cuerda. Para evitar un deslizamiento del bloqueador sobre la cuerda, la tracción no debe realizarse de forma oblicua con respecto a la cuerda.

b. Si no puede evitar una tracción oblicua con respecto a la cuerda, asegure la cuerda con el conector de su elemento de amarre.

c. No ascienda por encima del bloqueador o del punto de anclaje y mantenga su elemento de amarre tensado.

No se tolera ningún choque cuando se acerque al anclaje.

## 8. EN 12841 tipo B - Información complementaria

El ASCENSION se debe utilizar con un dispositivo de tipo A para autoasegurarse a la cuerda de seguridad.

- El ASCENSION no es adecuado para una utilización en un sistema anticaidas.

- Para responder a las exigencias de la norma EN 12841: 2006 tipo B, utilice cuerdas semistáticas (alma + funda) EN 1891 tipo A de 10 a 13 mm de diámetro.

(Nota: para la certificación, los ensayos se han realizado con las cuerdas Béal ANTIPODES 10 mm y Petzl GRIP 12.5 mm.)

- Utilice un conjunto de conexión de 1 metro de longitud máxima (elemento de amarre + conectores + aparatos). Procure respetar la longitud máxima recomendada.

- La cuerda entre el dispositivo de regulación y el anclaje siempre debe estar tensada para limitar el riesgo de caída.

Cuando esté en tensión sobre la línea de trabajo, procure que la línea de seguridad no esté cargada.

Una sobrecarga dinámica podría dañar los moletes de seguridad.

Carga nominal máxima: 140 kg.

## 9. Información complementaria

Este producto es conforme al Reglamento (UE) 2016/425 relativo a los equipos de protección individual. La declaración de conformidad UE está disponible en Petzl.com.

- Prevea los medios de rescate necesarios para intervenir rápidamente en caso de dificultades.

- El anclaje del sistema tiene que estar situado, preferentemente, por encima de la posición del usuario y debe cumplir con las exigencias de la norma EN 795 (resistencia mínima 12 kN).

- En un sistema anticaidas y antes de cualquier utilización, es esencial comprobar la altura libre requerida por debajo del usuario para evitar cualquier colisión con el suelo o con un obstáculo en caso de caída.

- Asegúrese de que el punto de anclaje esté colocado correctamente para así limitar el riesgo y la altura de la caída.

- Un arnés anticaidas es el único dispositivo de presión del cuerpo que está permitido utilizar en un sistema anticaidas.

- Un peligro puede sobrevenir cuando se utilizan varios equipos en los que la función de seguridad de uno de los equipos puede verse afectada por la función de seguridad de otro equipo.

- ATENCIÓN PELIGRO: procure que sus productos no rocen con materiales abrasivos o piezas cortantes.

- Los usuarios deben ser aptos desde el punto de vista médico para las actividades en altura. ATENCIÓN: estar suspendido e inerte en un arnés puede provocar problemas fisiológicos graves o la muerte.

- Deben ser respetadas las instrucciones de utilización definidas en las fichas técnicas de cada equipo asociado a este producto.

- Las instrucciones de utilización deben entregarse al usuario de este equipo en el idioma del país de utilización.

- Conserve las instrucciones de utilización archivadas permanentemente para poder consultarlas tras haberlas retirado de su equipo.

- Asegúrese de la legibilidad de los marcados en el producto.

#### Dar de baja:

ATENCIÓN: un suceso excepcional puede llevarle a dar de baja un producto después de una sola utilización (tipo e intensidad de utilización, entorno de utilización: ambientes agresivos, ambientes marinos, aristas cortantes, temperaturas extremas, productos químicos...).

Un producto debe darse de baja cuando:

- Ha superado su vida útil.

- Ha sufrido una caída o un esfuerzo importante.

- El resultado de las revisiones del producto no es satisfactorio. Duda de su fiabilidad.

- No conoce el historial completo de utilización (por ejemplo, un marcado en el producto legible).

- Cuando su utilización es obsoleta (evolución legislativa, normativa, técnica o incompatibilidad con otros equipos...).

- Destruya estos productos para evitar una utilización futura.

#### Pictogramas:

**A. Vida útil ilimitada - B. Temperaturas toleradas - C. Precauciones de utilización - D. Limpieza - E. Secado - F. Almacenamiento/transporte - G. Mantenimiento - H. Modificaciones/reparesiones (prohibidas fuera de los talleres de Petzl, excepto las piezas de recambio) - I. Preguntas/contacto**

### Garantía 3 años

Contra cualquier defecto del material o de fabricación. Se excluye: el desgaste normal, la oxidación, las modificaciones o retoques, el almacenamiento incorrecto, el mantenimiento incorrecto, las negligencias y las utilizations para las que este producto no está destinado.

### Señales de advertencia

1. Situación que presenta un riesgo imminente de lesión grave o mortal. 2. Exposición a un riesgo potencial de incidente o de lesión. 3. Información importante sobre el funcionamiento o las prestaciones de su producto. 4. Incompatibilidad material.

### Trazabilidad y marcado

a. Organismo que controla la fabricación de este EPI - b. Organismo notificado para el examen UE de tipo - c. Trazabilidad: datamatrix - d. Diámetro - e. Número individual - f. Año de fabricación - g. Mes de fabricación - h. Número de lote - i. Identificador individual - j. Normas - k. Lea atentamente la ficha técnica - l. Identificación del modelo - m. Carga nominal máxima - n. Sentido de utilización - o. Tipo B: tipo de dispositivo de regulación EN 12841 - p. Soporte EN 1891 tipo A para EN 12841 - q. Dirección del fabricante

Esta notícia técnica explica como utilizar correctamente o seu equipamento. Somente algumas das utilizações e técnicas são apresentadas. Os avisos de alerta informam de alguns perigos potenciais ligados à utilização do equipamento, porém é impossível descrevê-los todos. Tome conhecimento das últimas actualizações e informações complementares em Petzl.com. É responsável por tomar conhecimento de cada alerta e pela utilização correcta do seu equipamento. Qualquer má utilização deste equipamento pode originar perigos adicionais. Contacte a Petzl se tiver dúvidas ou dificuldades de compreensão.

## 1. Campo de aplicação

Equipamento de protecção individual (EPI) contra quedas em altura.

Pega-bloqueadora.

- Bloqueador de alpinismo e escalada (EN 567: 2013).

- Dispositivo de ascensão para suporte de trabalho (EN 12841: 2006 tipo B).

Este produto não deve ser utilizado para além dos seus limites ou em qualquer outra situação para a qual não tenha sido previsto.

## Responsabilidade

### ATENÇÃO

**As actividades que implicam a utilização deste produto são por natureza perigosas.**

**Você é responsável pelos seus actos, pelas suas decisões e pela sua segurança.**

Antes de utilizar este equipamento, deve:

- Ler e compreender todas as instruções de utilização.

- Formar-se especificamente para a utilização deste equipamento.

- Familiarizar-se com o seu equipamento, aprender a conhecer as suas

performances e limitações.

- Compreender e aceitar os riscos inerentes.

**O desrespeito de um só destes avisos poderá causar ferimentos graves ou mortais.**

Este produto não deve ser utilizado senão por pessoas competentes e responsáveis, ou colocado sob o controlo visual directo de uma pessoa competente e responsável.

Você é responsável pelos seus actos, pelas suas decisões, pela sua segurança e assume as consequências. Se você não se sentir apto a assumir essa responsabilidade, ou se não entendeu bem as instruções de utilização, não utilize este equipamento.

## 2. Nomenclatura

(1) Orifício superior, (2) Mordente, (3) Patilha de segurança, (4) Orifício de conexão inferior, (5) Pega.

Materiais principais: liga de alumínio, aço inoxidável, plástico técnico.

## 3. Inspeção, pontos a verificar

A sua segurança está ligada à integridade do seu equipamento.

A Petzl aconselha uma verificação aprofundada, por uma pessoa competente, no mínimo a cada 12 meses (em função da legislação em vigor no seu país e das condições de utilização).

Atenção, uma utilização intensa pode levá-lo a verificar com maior frequência o seu EPI.

Respeite os modos de operação descritos no site Petzl.com. Registe os resultados na ficha de inspeção do seu EPI: tipo, modelo, coordenadas do fabricante, número de série ou número individual, datas: de fabrico, aquisição, primeira utilização, próximas inspeções periódicas, defeitos, observações, nome e assinatura do controlador.

### Antes de qualquer utilização

No produto, verifique a ausência de fissuras, deformação, marcas, desgaste, corrosão...

Verifique o estado do corpo, dos orifícios de conexão, do mordente e da patilha de segurança, dos rebites, das molas e do eixo do mordente.

Controle a mobilidade do mordente e a eficácia da sua mola.

Verifique que os dentes do mordente não estejam sujos e entupidos.

ATENÇÃO, se faltarem dentes ou se estes estiverem gastos, não utilize mais este bloqueador.

### Durante a utilização

É importante controlar regularmente o estado do produto e as suas conexões com os outros equipamentos do sistema. Assegure-se do posicionamento correcto dos equipamentos uns em relação aos outros.

ATENÇÃO:

- aos objectos estranhos que correm o risco de interferir com o bom funcionamento do mordente,

- aos elementos que correm o risco de se prender na patilha de segurança e podem provocar a abertura do mordente.

## 4. Compatibilidade

Verifique a compatibilidade deste produto com os outros elementos do sistema na sua aplicação (compatibilidade = boa interacção funcional).

Os elementos utilizados com o seu ASCENSION devem estar conformes às normas em vigor no seu país (por exemplo, mosquetões EN 12275 para utilização em escalada/alpinismo ou EN 362 na indústria). Vigie a compatibilidade conectores/anéis (formas, dimensões...).

## 5. Princípio e teste de funcionamento

O ASCENSION desliza ao longo da corda num sentido e bloqueia no outro.

Os dentes do mordente dão início ao bloqueio e depois o mordente bloqueia a corda por aperto. Sempre que instalar na corda, verifique que o aparelho bloqueia no sentido desejado.

## 6. Instalação do ASCENSION

Respeite o sentido de instalação (seta "UP").

### Para retirar a corda

Faça deslizar o aparelho para cima na corda e simultaneamente abra o mordente accionando a patilha de segurança.

## 7. Subida em corda

a. A tração deve se fazer numa posição correcta para baixo paralela à corda. Para evitar um deslizamento do bloqueador na corda, a tração não deve ser feita de maneira oblíqua em relação à corda.

b. Se não pode evitar uma tração oblíqua em relação à corda, segure a corda com o conector da sua longe.

c. Não suba acima do bloqueador ou do ponto de amarração e mantenha a sua longe em tensão.

Nenhum impacto tolerado durante a aproximação à amarração.

## 8. EN 12841 tipo B - informações complementares

**O ASCENSION deve ser utilizado com um dispositivo de contra-segurança do tipo A na corda de segurança.**

- O ASCENSION não é conveniente para uma utilização num sistema de travamento de quedas.

- Para responder às exigências da norma EN 12841: 2006 tipo B, utilize cordas semi-estáticas (alma + capa) EN 1891 tipo A de 10 a 13 mm de diâmetro. (Nota: durante a certificação, os testes foram efectuados sobre cordas Béal ANTIPODES 10 mm e Petzl GRIP 12.5 mm.)

- Utilize um conjunto de conexão de comprimento máximo de 1 metro (longe + conectores + aparelhos). Queira respeitar o comprimento máximo preconizado.

- A corda deve estar sempre em tensão entre o dispositivo de ajuste e a ancoragem, para limitar o risco de queda.

Quando se encontrar em tensão no seu suporte de trabalho, assegure-se que o seu dispositivo de segurança não esteja em carga.

Uma sobrecarga dinâmica é susceptível de danificar os suportes de segurança. Carga nominal máxima: 140 kg.

## 9. Informações complementares

Este produto está conforme o regulamento (UE) 2016/425 relativamente aos equipamentos de protecção individual. A declaração de conformidade UE está

disponível em Petzl.com.

- Preveja os meios de resgate necessários para intervir rapidamente em caso de dificuldades.

- A amarração do sistema deve estar de preferência situada acima da posição do utilizador e responder às exigências EN 795 (resistência mínima 12 kN).

- Num sistema anti-quedas, é essencial verificar o espaço livre necessário sob o utilizador, antes de cada utilização, afim de evitar qualquer colisão com o solo ou com um obstáculo, em caso de queda.

- Certifique-se que o ponto de amarração esteja correctamente posicionado, afim de limitar o risco e a altura de queda.

- Um arnês anti-quedas é o único dispositivo de prensão do corpo que é permitido utilizar num sistema anti-quedas.

- Pode ocorrer uma situação perigosa quando se utilizam vários equipamentos em que a função de segurança de um dos equipamentos pode ser afectada pela função de segurança de outro equipamento.

- ATENÇÃO PERIGO, verifique que os produtos não estejam sujeitos a atritos com materiais abrasivos ou peças cortantes.

- Os utilizadores devem estar clinicamente aptos para as actividades em altura.

ATENÇÃO, estar suspenso e inerte num arnês pode desencadear perturbações fisiológicas graves ou a morte.

- As instruções de utilização definidas nos informativos de cada equipamento

associado a este produto devem ser respeitadas.

- As instruções de utilização devem ser fornecidas ao utilizador deste equipamento no idioma do país de utilização.

- Guarde as instruções de utilização num dossier permanente para poder consultá-las depois de as ter retirado do seu equipamento.

- Assegure-se da legibilidade das marcações no produto.

### Descartar um equipamento:

ATENÇÃO, uma ocorrência excepcional pode levar ao descarte de um produto após uma só utilização (tipo e intensidade de utilização, ambiente de utilização: ambientes agressivos, ambientes marinhos, arestas cortantes, temperaturas extremas, produtos químicos...).

Um produto deve ser descartado quando:

- Ultrapassou o seu tempo de vida útil.

- Foi sujeito a uma queda ou a um esforço importante.

- O resultado das verificações do produto não for satisfatório. Tiver uma dúvida sobre a sua fiabilidade.

- Não conhecer o seu histórico de utilização completo (por exemplo, uma marcação de um produto ilegível).

- Quando a sua utilização for obsoleta (evolução legislativa, normativa, técnica ou incompatibilidade com outros equipamentos...).

Destrua esses produtos para evitar uma futura utilização.

### Pictogramas:

**A. Duração de vida ilimitada - B. Temperaturas toleradas - C. Precauções de utilização - D. Limpeza - E. Secagem - F. Armazenamento/transporte - G. Manutenção - H. Modificações/reparações (interditas fora das oficinas Petzl salvo peças sobresselentes) - I. Questões/contacto**

## Garantia 3 anos

Contra qualquer defeito de material ou fabrico. Estão excluídos: desgaste normal, oxidação, modificações ou retoques, mau armazenamento, má manutenção, negligências, utilizações para as quais este produto não está destinado.

## Avisos de alerta

1. Situação que apresenta risco iminente de ferimento grave ou mortal. 2.

Exposição a um risco potencial de incidente ou ferimento. 3. Informação importante sobre o funcionamento ou as performances do seu produto. 4. Incompatibilidade de materiais.

## Rastreo e marcações

a. Organismo controlador do fabrico deste EPI - b. Organismo notificado

interveniente para o exame UE de tipo - c. Rastreo: datamatrix - d. Diâmetro - e.

Número individual - f. Ano de fabrico - g. Mês de fabrico - h. Número de lote - i.

Identificador individual - j. Normas - k. Ler atentamente a informação técnica - l.

Identificação do modelo - m. Carga nominal máxima - n. Direcção de utilização - o.

Tipo B: tipo de dispositivo de ajuste EN 12841 - p. Suporte EN 1891 tipo A para

EN 12841 - q. Endereço do fabricante

In deze bijsluiter wordt uitgelegd hoe u uw materiaal juist moet gebruiken. Er komen hierin slechts enkele technieken en toepassingen aan bod.

De waarschuwingsborden geven u bepaalde mogelijke gevaren aan rond het gebruik van uw materiaal, maar we kunnen hier uiteraard niet alles behandelen. Lees daarom de nieuwste updates en aanwulvende info op Petzl.com. U bent zelf verantwoordelijk om met elke waarschuwing rekening te houden en uw materiaal juist te gebruiken. Elk verkeerd gebruik van dit materiaal zal aan de oorsprong liggen van bijkomende gevaren. Neem bij twijfel of onduidelijkheden contact op met Petzl.

### 1. Toepassingsveld

Persoonlijk beschermingsmiddel (PBM) tegen hoogtevalLEN. Stijgklem met handgreep.

- Stijgklem voor alpinisme en rotsklimmen (EN 567: 2013).
- Klimsysteem voor werkapparaat (EN 12841 : 2006 type B).

Dit product mag niet méér belast worden dan toegelaten en mag niet gebruikt worden in situaties waarvoor het niet bedoeld is.

### Verantwoordelijkheid

#### LET OP

**De activiteiten die het gebruik van deze uitrusting vereisen, zijn van nature gevaarlijk.**
**U staat zelf in voor uw daden, beslissingen en veiligheid.**

Voordat u deze uitrusting gebruikt, moet u:

- Alle gebruiksinstructies lezen en begrijpen.
- Een aangepaste training volgen voor het gebruik van deze uitrusting.
- Zich vertrouwd maken met uw uitrusting, en de prestaties en beperkingen ervan leren kennen.
- De inherente risico's begrijpen en aanvaarden.

**Het niet-respecteren van een van deze waarschuwingen kan leiden tot ernstige of dodelijke verwondingen.**

Dit product mag enkel gebruikt worden door (personen die onder direct visueel toezicht staan van) bevoegde en beraden personen.

U staat zelf in voor uw daden, beslissingen en veiligheid, en neemt dan ook persoonlijk de gevolgen op zich. Indien u niet in staat bent om deze verantwoordelijkheid op u te nemen of de gebruiksinstructies niet goed begrepen hebt, gebruik deze uitrusting dan niet.

### 2. Terminologie van de onderdelen

(1) Bovenste verbindingsoog, (2) Spanveer, (3) Veiligheidspal, (4) Onderste verbindingsoog, (5) Handgreep.

Voornaamste materialen: aluminiumlegering, roestvrij staal, technisch plastic.

### 3. Check: te controleren punten

Uw veiligheid is afhankelijk van uw volledige uitrusting.

Petzl beveelt op zijn minst een grondige 12-maandelijge controle door een bevoegd persoon aan (conform de geldende normen in uw land en de omstandigheden waarin u het product gebruikt).

Let op: een intensiever gebruik kan ervoor zorgen dat u uw PBM vaker moet controleren.

Leef de gebruiksregels na zoals vermeld op

Petzl.com. Vermeld de resultaten op de fiche van uw PBM: type, model, gegevens van de fabrikant, serienummer of individueel nummer, data van fabricage, aankoop, eerste ingebruikneming, volgende periodieke nazichten; gebreken, opmerkingen, naam en handtekening van de controleur.

#### Vóór elk gebruik

Zie het product na af van de afwezigheid van scheuren, vervormingen, vlekken, slijtage, corrosie ...

Controleer de staat van de body, verbindingsogen, veiligheidspal, spanveer, klinknagels en veren. Zorg ervoor dat de spanveer op de juiste as ligt.

Controleer de mobiliteit van de spanveer en de doeltreffendheid van de veer. Kijk na of de tanden van de spanveer niet bevuild zijn of verstopt zitten.

LET OP: gebruik de stijgklem niet als er tanden ontbreken of als de tanden versleten zijn.

#### Tijdens het gebruik

Het is belangrijk om regelmatig de staat van het product te controleren, alsook zijn verbindingen met de andere onderdelen van het systeem. Zorg ervoor dat alle elementen goed geplaatst zijn ten opzichte van elkaar.

LET OP:

- voor losse objecten die de goede werking van de spanveer kunnen hinderen,
- voor elementen die kunnen vasthaken in de veiligheidspal en de spanveer doen openspringen.

### 4. Verenigbaarheid

Gelieve na te zien of dit product compatibel is met de andere elementen van het systeem in uw toepassing (compatibiliteit = een goede functionele interactie). De elementen die u samen met uw ASCENSION gebruikt, moeten voldoen aan de geldende normen voor uw land (bv. karabiners EN 12275 voor gebruik bij rotsklimmen/alpinisme of EN 362 voor in de industrie). Zorg voor compatibiliteit tussen de karabiners en de stijgklem (vorm, afmetingen ...).

### 5. Principe en werkingstest

De ASCENSION glijdt langs het touw in één richting en blokkeert in de andere richting.

De tanden van de spanveer starten het klemmen en daarna blokkeert de spanveer het touw door het vast te knijpen. Controleer bij elke installatie op het touw dat het apparaat in de gewenste richting blokkeert.

### 6. Installatie van de ASCENSION

Installeer in de juiste richting (pijl 'UP').

#### Het touw verwijderen

Laat het apparaat naar boven glijden op het touw en open gelijktijdig de spanveer door de veiligheidspal over te halen.

### 7. Opklim langs touw

a. De tractie moet gebeuren in de juiste positie naar beneden, parallel met het touw. Om te verhindernen dat de stijgklem over het gespannen touw glijdt, mag de tractie niet in een schuine positie t.o.v. het touw gebeuren.

b. Als u de tractie in een schuine positie t.o.v. het touw niet kunt vermijden, munsketeuner het touw dan met de karabiner van uw leeflijn.

c. Klim niet boven de stijgklem of het verankeringspunt en houd uw leeflijn gespannen.

Wanneer u dicht bij het verankeringspunt bent, is geen enkele schok meer toegelaten.

### 8. EN 12841 type B - bijkomende inlichtingen U moet de ASCENSION gebruiken met een back-upbeveiliging van het type A op het veiligheidsdouw.

- De ASCENSION is niet geschikt voor gebruik in een valstopstysteem.
- Om te voldoen aan de vereisten van de norm EN 12841: 2006 type B, gebruik semistatische touwen (kern + mantel) EN 1891 type A van 10 tot 13 mm diameter. (Opmerking: tijdens de certificatie werden de testen uitgevoerd met Béal ANTIPODES touwen van 10 mm en Petzl GRIP touwen van 12,5 mm.)
- Gebruik een geheel van verbindingen met een maximale lengte van 1 meter (leeflijn + karabiners + apparaten). Respecteer absoluut deze aanbevolen maximale lengte.
- Het touw moet steeds gespannen staan tussen het regelapparaat en de verankerung om het risico op een val te beperken.

Als u onder spanning staat op uw werkpositioneringsapparaat, zie er dan op toe dat uw veiligheidsapparaat niet belast wordt.

Een dynamische overbelasting zou de beveiligingsketen kunnen beschadigen. Maximale nominale last: 140 kg.

### 9. Extra informatie

Dit product is conform de verordening (EU) 2016/425 betreffende persoonlijke beschermingsmiddelen. De EU-conformiteitsverklaring is beschikbaar op Petzl.com.

- Voorzice de nodige reddingsmogelijkheden om snel te kunnen reageren bij eventuele moeilijkheden.

- De verankerang van het systeem bevindt zich bij voorkeur boven de positie van de gebruiker en moet voldoen aan de vereisten van de norm EN 795 (minimale weerstand van 12 kN).

- In een valstopstysteem is het van essentieel belang dat u vóór elk gebruik nagaat dat er onder de gebruiker de nodige vrije ruimte is, zodat elke botsing met de grond of een hindernis bij een val vermeden wordt.

- Zorg voor de juiste positie van het verankeringspunt om het risico op en de hoogte van een val te beperken.

- In een valstopstysteem is enkel het gebruik van een antivalgordel toegelaten als verbinding naar het lichaam.

- Er kan zich een gevaar voordoen tijdens het gebruik van meerdere uitrustingen waarbij de veiligheidsfunctie van een van de apparaten kan beïnvloed worden door de veiligheidsfunctie van een ander apparaat.

- LET OP - GEVAAR: zie erop toe dat uw producten niet schuren over ruwe oppervlakken of scherpe randen.

- De gebruikers moeten medisch geschikt zijn voor activiteiten op hoogte. LET OP: onbeweeglijk hangen in een gordel kan ernstige fysiologische letsels of de dood veroorzaken.

- De gebruiksinstructies, bepaald in de bijsluiter van elke uitrusting geassocieerd met dit product, moeten worden gerespecteerd.

- De gebruiksinstructies moeten geleverd worden aan de gebruiker van deze uitrusting in de taal van het land van gebruik.

- Houid de gebruiksinstructies in een permanente map bij, zodat u deze later nog kunt raadplegen wanneer u ze van uw materiaal verwijderd hebt.

- Zorg ervoor dat de markeringen op het product goed leesbaar zijn.

#### Af schrijven:

LET OP: een uitzonderlijk voorval kan u ertoe brengen het product af te schrijven na één enkel gebruik (type en intensiteit van gebruik, gebruiksomgeving: agressieve milieu's, zeeswater, scherpe randen, extreme temperaturen, chemische producten ...). Een product moet worden afgeschreven wanneer:

- De levensduur overschreden is.
- Het een belangrijke val of belasting heeft ondergaan.
- Het resultaat van de controles van het product geen voldoening geeft. U twijfelt aan de betrouwbaarheid van een van de apparaten.
- U zijn volledige gebruikshistoriek niet kent (bv. een onleesbare markering op het product).
- Het product in onbruik is geraakt (wijziging van de wetgeving, normen of technieken, onverenigbaarheid met de andere delen van de uitrusting ...).

Vernietig deze afgeschreven producten om een verder gebruik te vermijden.

**Pictogrammen:**

**A. Onbepaalde levensduur - B. Toegelaten temperatuur - C. Gebruiksvoorschriften - D. Reiniging - E. Droging - F. Berging/transport - G. Onderhoud - H. Veranderingen/herstellingen (verboden buiten de Petzl ateliers, behalve voor vervangstukken) - I. Vragen/contact**

### 3 jaar garantie

Voor fabricage- of materiaalfouten. Met uitzondering van: normale slijtage, oxidatie, veranderingen of aanpassingen, slechte berging, slecht onderhoud, nalatigheid of toepassingen waarvoor dit product niet bestemd is.

#### Waarschuwingborden

1. Situatie die een dreigend risico op een ernstige of dodelijke verwonding inhoudt.
2. Blootstelling aan een mogelijk risico op een incident of verwonding.
3. Belangrijke informatie over de werking of de prestaties van uw product.
4. Niet compatibel met ander materiaal.

#### Markering en tracering

a. Controleorgaan voor de productie van dit PBM - b. Erkend keuringsorganisme dat zich uitspreekt over het EU type-examen - c. Tracering: datamatrix - d. Diameter - e. Individueel nummer - f. Fabricagejaar - g. Fabricageaand - h. Lotnummer - i. Individuele identificatie - j. Nomen - k. Lees aandachtig de technische bijsluiter - l. Identificatie van het model - m. Maximale nominale last - n. Gebruiksrichting - o. Type B: type regelapparaat EN 12841 - p. Drager EN 1891 type A voor EN 12841 - q. Adres van de fabrikant

## DK

Bruksanvisningen indeholder forklaringer på, hvordan udstyret anvendes korrekt. Kun enkelte anvendelser og teknikker er beskrevet.

Advarelskiltene informerer dig om nogle potentielle risici, som er forbundet med anvendelsen af udstyret, men det er umuligt at beskrive dem alle. Du kan finde opdateringer og flere oplysninger på Petzl.com.

Du er selv ansvarlig for at tage højde for alle advarelsrne og anvende udstyret korrekt. En forkert anvendelse af udstyret kan forårsage yderligere risici. Kontakt Petzl, hvis du er i tvivl eller har svært ved at forstå brugsanvisningen.

### 1. Anvendelsesområde

Personligt værnemiddel (PV) anvendt til faldsikring.

Rebklamme med håndtag.

- Rebklamme til bjergklatring og sportsklatring (godkendt i henhold til EN 567: 2013).

- Rebklamme til opstigning på arbejdsreb (godkendt i henhold til EN 12841: 2006 type B).

Produktet må ikke overbelastes eller bruges til andre formål end det, produktet er bestemt til.

#### Ansvar

#### ADVARSEL

**De aktiviteter, som indebærer anvendelse af dette udstyr, er forbundet med risici og er dermed farlige.**

**Du er ansvarlig for dine egne handlinger, beslutninger og sikkerhed.**

For anvendelse af dette udstyr, skal du:

- Læse og forstå alle instruktionerne i brugsanvisningen.
- Få specifik træning i korrekt anvendelse af udstyret.
- Blive bekendt med udstyret, dets ydeevne og begrænsninger.
- Forstå og acceptere risikoen forbundet med udstyret.

**Manglende overholdelse af én eller flere af disse advarsler kan resultere i alvorlige kvæstelser eller dødsfald.**

Udstyret bør kun benyttes af kompetente og erfarne personer, eller under direkte opsyn af en kompetent og erfarne person.

Du er ansvarlig for dine handlinger, beslutninger og sikkerhed, og du må påtage dig ansvaret for konsekvenserne heraf. Du må ikke bruge udstyret, hvis du ikke er i stand til at påtage dig dette ansvar, eller hvis du ikke forstår hele brugsanvisningen.

### 2. Fortegnels over delene

(1) Øvre karabinhul, (2) Låsekam, (3) Sikkerhedsstopper, (4) Nedre karabinhul, (5) Håndtag.

Hovedmaterialer: aluminiumslegering, rustfrit stål, teknisk plast.

### 3. Kontrolpunkter

Din sikkerhed afhænger af, at udstyret er fuldstændig funktionsdygtigt. Petzl anbefaler, at udstyret efterses indgående af en kompetent person mindst én gang hver 12 måned (i overensstemmelse med reglerne gældende i dit land og din anvendelse af produktet).

Advarels: Afhængig af brugens omfang kan du være nødt til at kontrollere dit personlige værnemiddel hyppigere.

Fremgangsmåder beskrevet på Petzl.com bør overholdes. Registrer resultaterne i logbogen for dit personlige værnemiddel (PV): Udstyrstypе, model, oplysninger om producenten, serienummer eller individuel nummer, dato for: fremstilling, kob, første anvendelse, næste regelmæssige kontrolundersøgelser, fejl, bemærkninger, inspektørens navn og underskrift.

#### For enhver anvendelse

Kontroller produktet for revner, deformationer, mærker, slitagespor, korrosion, osv. Kontroller produktets ramme, karabinhuller, låsekam, sikkerhedsstopper, nittere, fjedre og låsekammens aksel.

Kontroller, at låsekammen kan bevæge sig frit, og at fjederen fungerer effektivt. Kontroller, at låsekammens tænder ikke er beskadte.

ADVARSEL: Rebklammen må ikke bruges, hvis den mangler tænder, eller hvis tænderne er slidte.

#### Under anvendelsen

Det er vigtigt, at produktets tilstand og forbindelser til andet udstyr fra sikringsstyset kontrolleres regelmæssigt. Kontroller, at delene i udstyret sidder rigtigt i forhold til hinanden.

ADVARSEL: Vær opmærksom

- på fremmede elementer, som kan forhindre låsekammens funktion;
- på situationer, hvor sikkerhedsstopperen kan hægte sig fast med fare for, at låsekammen åbner sig.

### 4. Kompatibilitet

Kontroller, at produktet er foreneligt med det øvrige udstyr fra sikringsstysetet for den valgte aktivitet (forenelighed = de benyttede værnemidler fungerer godt indbyrdes).

Det udstyr, som anvendes sammen med ASCENSION, skal opfylde de gældende standarder i dit land (f.eks. EN 12275 karabiner til sportsklatring/bjergklatring eller EN 362 karabiner til industri).
Sorg for, at de karabiner du bruger, er kompatible med rebklammen (form, størrelse, osv.).

### 5. Funktionsprincip og funktionstest

ASCENSION glider langs rebet i opadgående retning og låser i nedadgående retning.

Låsekammens tænder begynder at klemme på rebet, derefter blokerer låsekammen rebet. Kontroller, at rebklammen låser i den rigtige retning, hver gang den fastgøres til et reb.

### 6. Montering af ASCENSION

Følg monteringsretningen (med pilen "UP").

#### Fjernelse af rebet

Lad anordningen glide op ad rebet, mens du åbner sikkerhedsstopperen for at frakoble låsekammen.

### 7. Klatring på reb

a. Mekanismen skal belastes i parallelretning med rebet. For at undgå, at rebklammen glider på rebet, må den ikke belastes skævt i forhold til rebet.
b. Hvis du ikke kan undgå, at mekanismen belastes skævt i forhold til rebet, skal du sikre rebet ved hjælp af din sikkerhedsklæmmes karabin.
c. Lad være med at klatre over rebklammen eller forankringspunktet og hold sikkerhedslinen spændt.

Chokbelastning skal til enhver tid undgås, når du nærmer dig forankringspunktet.

## 8. EN 12841 type B - yderligere information

**ASCENSION skal anvendes sammen med en ekstrasikring af type A på et sekundært reb.**

- ASCENSION må ikke anvendes i et faldsikringsystem.
- For at opfylde kravene i EN 12841: 2006 type B skal der anvendes 10-13 mm EN 1891 type A semi-statiske reb (kerne + stroppe). (Bemærk: Ved certificering blev testene udført med Béal ANTIPODES 10 mm reb og Petzl GRIP 12,5 mm reb.)
- Sammensætningen af udstyr må maksimalt være 1 meter (sikkerhedsline + karabiner + redskaber). Sorg for at overholde den anbefalede maksimumslængde.
- For at begrænse risikoen for fald skal rebet mellem rebbræmsen og forankringen altid være stramt.
- Sikkerhedsrebet må ikke belastes samtidig med arbejdsrebet.
- Dynamisk overbelastning kan beskadige ankerpunkterne.
- Nominel maksimal belastning: 140 kg.

## 9. Supplerende oplysninger

Dette produkt er i overensstemmelse med forordning (EU) 2016/425 om personlige værnemidler. EU-overensstemmelseserklæringen er tilgængelig på Petzl.com.

- Du skal have nødvendige redningsmidler til rådighed og hurtigt kunne gribe ind, hvis der opstår vanskeligheder.

- Sikringsstysets ankerpunkt bør helst befinde sig over brugeren og skal være i overensstemmelse med EN 795 (minimumsbrudstyrke på 12 kN).

- I et faldsikringsystem er det vigtigt at sikre sig, at der for enhver anvendelse er tilstrækkeligt frirum under brugeren for at forhindre, at brugeren kolliderer med jorden eller en forhindring i tilfælde af fald.

- Sorg altid for, at ankerpunktet er placeret korrekt for at begrænse risici og faldlængde.

- En faldsikringssele er det eneste tilladte værnemiddel, som må bruges til at opfangne fald i et faldsikringsstytet.

- Der kan opstå fare ved at bruge flere værnemidler, hvor det ene værnemiddels sikkerhedsfunktion påvirker det andet værnemiddels sikkerhedsfunktion.

- ADVARSEL - FARE: Du skal sikre dig, at udstyret ikke grider mod slidende overflader eller skarpe kanter.

- Brugerne skal være erklæret raske og egnet til aktiviteter i højden. ADVARSEL: At hænge bevidstløs i en sele kan medføre alvorlige fysiske skader eller i værste tilfælde døden.

- Instruktionerne i brugsanvisningen for hvert udstyr, som supplerer produktet, skal følges.

- Der skal vedlægges en brugsanvisning af produktet i det sprig der tales i det land, hvor produktet anvendes.

- Opbevar brugsanvisningen et permanent sted for at kunne læse den, når den er blevet fjernet fra udstyret.

- Kontroller, at mærkningerne på produktet er læselige.

#### Kassering af udstyr:

ADVARSEL: I særlige tilfælde kan du være nødsaget til at kassere produktet efter kun én enkelt anvendelse, afhængig af produktets type og anvendelsen af produktet, samt det miljø, hvori produktet anvendes (ætsende miljø, havmiljø), eller som følge af skarpe kanter, ekstreme temperaturer, kemiske produkter, m.m.

Kassér øjeblikkeligt produktet, hvis:

- Dets levetid er udløbet.
- Det har været udsat for et stort fald eller belastning.
- Resultaterne af inspektionen ikke er tilfredsstillende. Du er i tvivl om produktets pålidelighed.
- Du kender ikke udstyrets tidligere anvendelser til fulde (f.eks. en ulæselig produktmærkning).
- Når udstyret vurderes som ikke længere anvendeligt (som følge af ændringer i lovgivningen, standarder, teknikker eller inkompatibilitet med andet udstyr, osv.). Skaf dig af med kasseret udstyr for at undgå yderligere anvendelse.

#### Piktogrammer:

**A. Levetid: ubegrænset - B. Tilladte temperaturer - C. Sædvanlige forholdsregler - D. Rensning - E. Tørring - F. Opbevaring/transport - G. Vedligeholdelse - H. Ændringer/reparationer (skal udføres af Petzl udtagen udkstifning af reservedele) - I. Spørgsmål/kontakt**

### 3-års garanti

Imod alle defekter i materialer og fremstilling. Garantien dækker ikke: normal slitage, oxidering, ændringer, udbedringer, forkert opbevaring, dårlig vedligeholdelse og anvendelser, som produktet ikke er bestemt til.

### Advarelskiltte

1. Situation med overhængende risiko, som kan føre til dødsfald eller alvorlige kvæstelser.
2. Potentiel faresituation, som kan føre til mindre alvorlige kvæstelser.
3. Vigtig information om produktets funktion og ydeevne.
4. Inkompatibel.

#### Sporbarhed og mærkning

a. Organ, som kontrollerer produktionen af dette PV - b. Bemyndiget organ, som udfører EU-typeprøving - c. Sporbarhed: datamatrix - d. Diameter - e. Individuel nummer - f. Fremstillingsår - g. Fremstillingsmåned - h. Batchnummer - i. Individuel reference - j. Standarder - k. Læs brugsanvisningen grundigt - l. Modelreference - m. Maksimal nominal belastning - n. Anvendelsesretning - o. Type B: EN 12841 type anordning til regulering af reb - p. EN 1891 type A reb for EN 12841 - q. Producentens adresse



## NO

Denne bruksanvisningen forklarer hvordan du bruker utstyret på korrekt måte. Kun enkelte teknikker og brukemetoder er beskrevet.

Adværssymbolene gir informasjon om enkelte potensielle farer som er forbundet med bruk av utstyret, men det er umulig å beskrive alle potensielle farer. Oppdateringer og tilleggsinformasjon finner du på Petzl.com. Du er selv ansvarlig for å forstå og ta hensyn til disse adværsene, og for å bruke utstyret på korrekt måte. Feil bruk av utstyret vil medføre ytterligere risiko. Kontakt Petzl dersom du er i tvil, eller dersom du ikke forstår disse bruksanvisningene.

### 1. Bruksområde

Personlig verneutstyr (PVU) for beskyttelse mot fall fra høyden.

Tauklemme med håndtak.

- Tauklemme for bruk ved fjellklatring og klatring (EN 567: 2013).
- Tauklemme for bruk ved arbeid i tau (EN 12841: 2006 type B).
- Produktet må ikke brukes utover dets begrensninger eller i andre situasjoner som det ikke er beregnet for.

#### Ansvar

#### ADVARSEL

**Aktiviteter som involverer bruk av dette produktet, er farlige. Du er selv ansvarlig for dine egne handlinger og avgjørelser, og din egen sikkerhet.**

For du tar i bruk utstyret, må du:

- Lesse og forstå alle bruksanvisningene.
- Sørge for å få spesifikk opplæring i hvordan produktet skal brukes.
- Gjøre deg kjent med produktets muligheter og begrensninger.
- Forstå og akseptere risikoen i aktiviteter som involverer bruk av produktet.

**Manglende respekt for bare ett av disse punktene kan medføre alvorlig personskade eller død.**

Dette produktet skal kun brukes av kompetente og ansvarlige personer, eller under direkte tilsyn av en kompetent og ansvarlig person.

Du er selv ansvarlig for dine egne handlinger, avgjørelser og din egen sikkerhet, og du tar selv på deg ansvaret for dette. Dersom du ikke er i stand til å ta på deg dette ansvaret eller dersom du ikke forstår bruksanvisningene, skal du ikke bruke utstyret.

### 2. Liste over deler

(1) Øvre tilkoblingshull, (2) Låskam, (3) Stopper, (4) Nedre tilkoblingshull, (5) Håndtak.
Hovedmaterialer: aluminiumslegering, rustfritt stål, teknisk plast.

### 3. Kontrollpunkter

Din sikkerhet avhenger av at utstyret du bruker er i god stand.

Petzl anbefaler at en grundig kontroll blir gjort av en kompetent person minst én gang årlig (avhengig av gjeldende regelverk i ditt land og hvordan du bruker utstyret).
ADVARSEL: Avhengig av bruksintensitet bør du vurdere å utføre inspeksjon av ditt PVU oftere.

Følg prosedyrene som er beskrevet på

Petzl.com. For resultatene inn i et PVU-kontrollskjema: utstyrstype, modell, navn og kontaktinformasjon på produsent, serie- eller uniknummer, datoer: produksjonsdato, kjøpsdato, dato for når produktet ble tatt i bruk, dato for neste periodiske kontroll; problemer, kommentarer, kontrollørens navn og signatur.

#### For bruk

Kontroller at det ikke er noen sprekker, deformasjoner, merker, slitasje eller korrosjon på produktet.

Sjekk tilstanden til rammen, tilkoblingshullene, låskammen, stopperen, naglene, fjærene og akslingen på kammen. Sjekk bevegeligheten til låskammen og at fjæren fungerer som den skal. Påse at tennene på låskammen ikke blokkeres av skitt.
ADVARSEL: Tauklemmen skal ikke brukes dersom den mangler eller har slitte tenner.

#### Under bruk

Det er viktig å jevnlig kontrollere at produktet fungerer som det skal, og at produktets koblinger til andre elementer i systemet fungerer. Forsikre deg om at alle elementene er riktig posisjonert i forhold til hverandre.
VAER OPPMERKSOM:
- på elementer som kan hindre låskammen i å fungere som den skal,
- i situasjoner hvor stopperen kan hekte seg fast og forårsake at låskammen åpnes.

### 4. Kompatibilitet

Kontroller at produktet er kompatibel med de andre elementene i systemet (kompatibelt = at produktet fungerer som det skal sammen med de andre elementene).

Utstyr som brukes sammen med ASCENSION må være godkjent i henhold til standarder som gjelder i ditt land (f.eks. godkjent i EN 12275 eller EN 362). Sørg for at karabinerne som brukes er kompatible med tauklemmen.

### 5. Funksjonsprinsipp og funksjonssjekk

ASCENSION skir på tauet den ene veien og blokkerer ved belastning motsatt vei. Tennene på låskammen starter en klemmebevegelse som låser tauet mellom låskammen og rammen på tauklemmen. Kontroller at klemmen låser tauet i ønsket retnng hver gang den installeres på tauet.

### 6. Siik monterer du ASCENSION på tauet

Legg i tauet i riktig retning ("OPPOVER"-pil).

#### Siik kobler du fra tauet

For klemmen opp langs tauet mens du åpner stopperen for å koble ut låskammen.

### 7. Oppstigning på tau

a. Tauklemmen må belastes parallelt med tauet. For å unngå at enheten skliir på tauet må den ikke belastes når det er skjevbelastning på tauet.
b. Hvis du ikke kan unngå skjevbelastning på tauet, må tauet sikres ved å koble karabineren fra forbindelseslinen rundt tauet.

c. Ikke klatre forbi tauklemmen eller forankringspunktet, og sørg for at forbindelseslinen til enhver tid er stram.
Spjokkbelastning når du er nær forankringspunktet må for all del unngås.

### 8. Tilleggsinformasjon om EN 12841 type B ASCENSION må kun brukes sammen med en ekstra sikring av type A på et eget sikringstau.

- ASCENSION er ikke egnet til bruk i et falloppfangende system.
- For å tilfredsstille kravene i EN 12841: 2006 type B skal det brukes semistatiske 10–13 mm-tau, type A (kjerne + strompe) som er godkjente i henhold til kravene i EN 1891. (Merk: Tester under sertifisering ble utført med Béal ANTIPODES 10 mm tau og Petzl GRIP 12.5 mm tau).

- Bruk en tilkoblingsanordning som ikke er lengre enn 1 meter (slyng + koblingsstykke + klemme). Påse at du ikke overgår den anbefalte maksimumslengden.
- Unngå slakk på tauet mellom tauklemmen og forankringspunktet for å redusere risikoen for et fall.
Når du henger i arbeidstauet, må du sørge for at sikringstauet ikke får noen belastning.

Dynamisk overbelastning kan skade sikringstauet.

Nominell maksimal belastning: 140 kg.

### 9. Tilleggsinformasjon

Dette produktet er godkjent i henhold til kravene i EU-regulativ 2016/425 for personlig verneutstyr. EU-samsvarserklæringen er tilgjengelig på Petzl.com.

- Når du bruker dette utstyret, må du ha en regningsplan og mulighet til å iverksette denne raskt.

- Systemets forankringspunkt bør fortrinnsvis være over posisjonen til brukeren og bør være i henhold til kravene i EN 795 (bruddstyrke på minimum 12 kN).
- Ved bruk av et falloppfangende system må det alltid være tilstrekkelig klaring under brukeren for å unngå sammenstøt med bakken eller andre strukturer ved et eventuelt fall.
- Sørg for at forankringen er korrekt plassert for å redusere risikoen for, og lengden på, et eventuelt fall.
- Kun godkjente fallsikringsseler kan brukes i et falloppfangende system.

- Ved bruk av flere utstyr samtidig kan farlige situasjoner oppstå dersom sikkerhetsfunksjonen i ett utstyr påvirker sikkerhetsfunksjoner på annet utstyr.

- ADVARSEL - FARE: Påse at produkter ikke gnisser mot materialer med slipeeffekt eller skarpe kanter.

- Brukere må være i medisinsk forsvarlig stand til å drive med aktivitet i høyden.
ADVARSEL: Det å henge ubevegelig i en seil kan medføre personskade eller død.
- Bruksanvisningene for allt utstyr som brukes sammen med dette produktet, må følges.

- Bruksanvisningene må leveres på språket som benyttes i brukslandet.
- Oppbevar bruksanvisningene på et fast sted etter de fjernes fra produktene, slik at de er tilgjengelige ved behov.
- Påse at produktets merkinger er synlige og leselige.

**Når skal utstyret kasseres:**

ADVARSEL: Spesielle handelser kan begrense produktets levetid til kun én gangs bruk, avhengig av type bruk, hvor ofte det brukes og miljøet det utsettes for.
Eksempler på dette er eksponering for baskt klima, saltvann, skarpe kanter, ekstreme temperaturer, kjemiske produkter osv.

Et produkt må kasseres når:

- Det har passert den tiltenkte levetiden.
- Det har tatt et kraftig fall eller stor belastning.
- Det ikke blir godkjent i kontroll, eller du er i tvil om det er pålitelig.
- Du ikke kjenner produktets fullstendige historie (f.eks. uleselig produktmerking).
- Det blir foretald på grunn av utvikling og endring av lovtekster, standarder, bruksteknikker, og når det blir inkompatibelt med annet utstyr osv.
- Destruer disse produktene for å hindre videre bruk.

**Symboler:**

**A. Utegrenset levetid - B. Temperaturbegrensninger - C. Forholdsregler for bruk - D. Rengjøring - E. Torking - F. Oppbevaring/transport - G. Vedlikehold - H. Modifiseringer/reparasjoner (forbudt andre steder enn hos Petzl, med unntak av utbyttable deler) - I. Spørsmål/kontakt oss**

### 3 års garanti

På alle materialer feil og fabrikkasjonfeil. Følgende dekkes ikke av garantien: normal slitasje, oksidering, endringer eller modifikasjoner, feil lagring, dårlig vedlikehold eller annen bruk enn det produktet er beregnet for.

#### Adværssymboler

1. Situasjonen skaper overhengende fare for alvorlig personskade eller død.
2. Eksponering for potensiell ulykke eller personskade.
3. Viktig informasjon om produktets funksjon og virkemåte.
4. Utstyret er ikke kompatibelt.

#### Sporbarhet og merking

a. Instansen som godkjenner produsenten av dette PVU - b. Teknisk kontrollorgan som utfører EU-typogodkjenningen - c. Sporbarhet: Data Matrix - d. Diameter - e. Serienummer - f. Produksjonsår - g. Produksjonsmåned - h. Batch-nummer - i. Individuelt identifikasjonsnummer - j. Standarder - k. Les bruksanvisningen grundig - l. Modellidentifikasjon - m. Nominell maksimal belastning - n. Retning for bruk - o. Type B: type EN 12841 tauklemme - p. EN 1891 type A tau for EN 12841 - q. Produsentens adresse

## PL

Niniejsza instrukcja przedstawia prawidłowy sposób używania waszego sprzętu. Zaprezentowane zostały niektóre techniki i sposoby użycia. Symbole trójcyfry czaski ostrzegają przed niektórymi niebezpieczeństwami związanymi z użyciem waszego sprzętu, ale nie jest możliwe wymienienie wszystkich zagrożeń. Należy sprawdzić uaktualnienia instrukcji oraz dodatkowe informacje na Petzl.com. Użytkownik ponosi odpowiedzialność za stosowanie się do każdego ostrzeżenia oraz do prawidłowego używania swojego sprzętu. Każde złe użycie tego sprzętu będzie prowadziło do powstania dodatkowych zagrożeń. W razie wątpliwości lub trudności z rozumieniem instrukcji należy się skontaktować z Petzl.

### 1. Zastosowanie

Środek Ochrony Indywidualnej (ŚOI) chroniący przed upadkiem z wysokości. Przyrząd zaciskowy z rączką.
- Przyrząd zaciskowy do alpinizmu i wspinaczki (EN 567: 2013).
- Urządzenie do wychodzenia po linie roboczej (EN 12841: 2006 typ B).
Produkt nie może być poddawany obciążeniam przekraczającym jego wytrzymałość oraz stosowany do innych celów niż te, do których został przewidziany.

#### Odpowiedzialność

#### UWAGA

**Wszelkie działania wymagające użycia tego produktu są z samej swej natury niebezpieczne. Użytkownik ponosi odpowiedzialność za swoje działania, decyzje i bezpieczeństwo.**

Przed użyciem produktu należy:

- Przeczytać i zrozumieć wszystkie instrukcje użytkownika.
- Zdobyc odpowiednie przeszkolenie dla prawidłowego używania tego produktu.
- Zapoznać się z produktem, z jego parametrami i ograniczeniami.
- Zrozumieć i zaakceptować potencjalne niebezpieczeństwo.

**Nieprzestrzeganie lub zlekceważenie któregokolwiek z powyższych ostrzeżeń może prowadzić do poważnych uszkodzeń ciała lub do śmierci.**

Produkt ten może być używany jedynie przez osoby kompetentne i odpowiedzialne lub do niebezpieđnńj kontrolą takich osób.

Użytkownik ponosi odpowiedzialność za swoje działania, decyzje, bezpieczeństwo i odpowiada za konsekwencje. Jeżeli nie zamierza lub nie jest w stanie takiej odpowiedzialności i ryzyka podjąć, nie rozumiał instrukcji użytkownika, nie powinien posługiwać się tym sprzętem.

### 2. Oznaczenia części

(1) Górny otwór, (2) Język, (3) Bezpiecznik, (4) Dolny otwór do wpinania, (5) Rączka.
Materiały podstawowe: stop aluminium, stal nierdzewna, plastik techniczny.

### 3. Kontrola, miejsca do sprawdzenia

Wasze bezpieczeństwo jest związane z niezawodnością sprzętu. Petzl zaleca przeprowadzanie dogłębnej kontroli przynajmniej raz na 12 miesięcy, przez osobę kompetentną (w zależności od prawodawstwa w waszym kraju oraz waszych warunków użytkowania).

Uwaga: przy intensywnym użytkowaniu należy częściej wykonywać kontrolę waszego ŚOI.

Należy przestrzegać procedur opisanych na Petzl.com. Na karcie kontrolnej waszego ŚOI należy zapisać rezultaty kontroli: typ sprzętu, model, nazwa i adres producenta lub dostawcy, numer seryjny lub indywidualny, data: produkcji, zakupu, pierwszego użycia, następných kontroli, wady, uwagi, nazwisko i podpis kontrolera.

#### Przed każdym użyciem

Sprawdź produkt: brak śladów pęknięć, deformacji, śladów uderzeń, zużycia, korozji itd.

Sprawdź stan obudowy przyrządu, otworów do wpinania, języka, bezpiecznika, osi języka, nitów, sprężyn.

Sprawdź mobilność języka blokującego i sprawne działanie jego sprężyny.

Sprawdź czy zęby języka nie są zanieczyszczone.

UWAGA: jeżeli zęby są zużyte lub brakujące, nie używać więcej tego przyrządu zaciskowego.

#### Podczas użytkowania

Należy regularnie kontrolować stan produktu i jego połączenie z pozostałymi elementami systemu. Upewnij się co do prawidłowej pozycji elementów wyposażenia względem siebie.

UWAGA:

- na obce przedmioty mogące zakłócić działanie języka,
- na elementy, które mogą się przyczepić do bezpiecznika i spowodować otwarcie języka.

### 4. Kompatybilność

Należy sprawdzić kompatybilność tego produktu z pozostałymi elementami systemu w określonym zastosowaniu (kompatybilność = prawidłowe wzajemne funkcjonowanie).

Elementy wyposażenia używane z waszym ASCENSION muszą być zgodne z obowiązującym normami (na przykład karabinki EN 12275 do użycia w wspinaczkę/alpinizmie lub EN 362 do użycia przemysłowego). Sprawdzić kompatybilność łączników/przyrząd zaciskowy (kształty, wymiary itd.).

### 5. Zasada i test działania

ASCENSION przesuwa się wzdłuż liny w jednym kierunku, a blokuje w kierunku przeciwnym.

Zęby języka rozpoczynają zaciskanie, a następnie język blokuje linę przez zacisnięcie. Podczas każdego zakładania regulującego na linę sprawdzać czy przyrząd blokuje się w pożądanym kierunku.

### 6. Wpięcie ASCENSION

Przestrzegając kierunku instalacji (strzałka « UP »).

#### Wypinanie przyrządu z liny

Przesunąć przyrząd w górę i jednocześnie otworzyć go przez odciążenie języka z bezpiecznika.

### 7. Wychodzenie po linie

a. Przyrząd powinien być przesuwany i obciążany równoległe do liny. Chcac uniknąć ślizgania przyrządu na linie, nie należy obciążać go ukośnie w stosunku do liny.

b. Jeżeli nie można uniknąć obciążenia przyrządu na ukośnie biegnącej linie, należy zabezpieczyć linę łącznikiem z waszej lony.

c. Nie należy wyprzedzać ponad przyrząd zaciskowy lub punkt stanowiskowy, lonża powinna być napięta.

Żadne uderzenie nie jest tolerowane, w miarę zbliżania się do punktu stanowiskowego.

### 8. EN 12841 typ B - dodatkowe informacje

**ASCENSION musi być używany z urządzeniem typu A do autoasekuracji na linie bezpieczniestwa.**

- ASCENSION nie jest przeznaczony do używania w systemie zatrzymywania upadków.

- Zgodnie z wymaganiami normy EN 12841: 2006 typ B, należy używać lin półstatycznych (rdzeń + opłot) EN 1891 typu A o średnicy od 10 do 13 mm. (Uwaga: podczas certyfikacji, testy przeprowadzono z użyciem lin Béal ANTIPODES 10 mm i Petzl GRIP 12.5 mm.)

- Stosować zestaw o maksymalnej długości 1 metr (lonża + łączniki + przyrządy).

Należy przestrzegać zaleceń, maksymalnej długości.

- Liną pomiędzy stanowiskiem i przyrządem regulującym nie może być luzna (ograniczenie ryzyka upadku).

Podczas pracy na linie roboczej należy zwracać uwagę, by liną asekuracyjną nie była obciążona.

Dynamiczne obciążenie jest w stanie uszkodzić urządzenia asekuracyjne. Maksymalne obciążenie nominalne: 140 kg.

### 9. Dodatkowe informacje

Ten produkt jest zgodny z rozporządzeniem (UE) 2016/425 w sprawie środków ochrony indywidualnej, Deklaracja zgodności UE jest dostępna na Petzl.com.
- Należy przewidzieć odpowiednie sposoby ratownictwa do szybkiej interwencji w razie trudności.

- Punkt stanowiskowy powinien znajdować się nad użytkownikiem i spełniać wymagania normy EN 795 (wytrzymałość minimum 12 kN).

- W systemie chroniącym przed upadkiem z wysokości, przed każdym użyciem, niezbędne jest sprawdzenie wymaganej wolnej przestrzeni pod użytkownikiem, by w razie upadku uniknąć uderzenia o ziemię lub przeszkodę.

- Sprawdzić czy punkt stanowiskowy jest prawidłowo osadzony, aby zmniejszyć ryzyko i wysokość odpadnięcia.

- Uprząć chroniącą przed upadkiem z wysokości jest jedynym urządzeniem obejmującym ciało, które jest dozwolone do użycia w systemie chroniącym przed upadkiem z wysokości.

- Niebezpieczeństwo: podczas używania wielu elementów wyposażenia, poszczególne przyrządy mogą nawzajem zakłócać prawidłowe, bezpieczne funkcjonowanie.

- UWAGA - NIEBEZPIECZEŃSTWO: należy zwracać uwagę by wasze produkty nie były o szorstkie czy ostre krawędzie.

- Nie uprawiać działalności wysokościowej, jeśli istnieją jakiegokolwiek medyczne przeciwwskazania. UWAGA: beczwadne wieszenie w uprząży może doprowadzić do poważnych zaburzeń fizjologicznych lub śmierci.

- Dołączone do produktu instrukcje użytkownika muszą być zawsze przestrzegane.
- Użytkownikowi muszą być dostarczone instrukcje obsługi w języku jakiego się używa w kraju użytkownika.

- Instrukcje obsługi należy zachować na stałe w dokumentacji, by móc je sprawdzić po odciążeniu od waszych produktów.

- Upewnij się co do widoczności oznaczeń na produkcie.

#### Użyłizacja:

UWAGA: w wyjątkowych okolicznościach może się zdarzyć, że jednorazowe użycie sprzętu spowoduje jego zniszczenie (rodzaj i intensywność użytkowania, środowisko użytkownika: środowiska agresywne, środowiska morskie, ostre krawędzie, ekstremalne temperatury, substancje chemiczne itd.).

Produkt musi zostać wycofany jeżeli:

- Przekroczył swoją żywotność.
- Zaliczył poważny upadek (lub obciążenie).
- Rezultat kontroli nie jest satysfakcjonujący. Istnieją jakiegokolwiek podejrzenia co do jego niezawodności.

- Nie jest znana pełna historia użytkownika (na przykład oznaczenie produktu jest nieczytelne).

- Jeśli jest przestarzały (rozwój prawny, normatywny lub niekompatybilność z innym wyposażeniem itd.).

Należy zniszczyć wycofane produkty, by uniknąć ich przypadkowego użycia.

#### Piktogramy:

**A. Czas życia nieilmityowany - B. Tolerowane temperatury - C. Środki ostrożności podczas użytkowania - D. Czyszczenie - E. Suszenie - F. Przechowywanie/transport - G. Konserwacja - H. Modyfikacje lub naprawy, wykonywane poza fabrykami Petzl, są zabronione (nie dotyczy części zamienneych) - I. Pytania/kontakt**

#### Gwarancja 3 lata

Dotyczy wszelkich wid materiałowych i produkcyjnych. Gwarancji nie podlegają produkty; noszące cechy normalnego zużycia, zardzewiałe, zerabiane i modyfikowane, nieprawidłowo przechowywane, uszkodzone w wyniku wypadków, zaniedbań i zastosowań niezgodnych z przeznaczeniem.

#### Znaki ostrzegawcze

- Sytuacja grożąca nieuchronnym ryzykiem poważnego obrażenia lub śmierci.
- Narażenie na potencjalne ryzyko incydentu lub zranienia. 3. Ważna informacja na temat działania lub parametrów waszego produktu. 4. Niekompatybilność sprzętowa.

#### Identyfikacja i oznaczenia

a. Organ kontrolujący produkcję tego ŚOI - b. Jednostka notyfikowana do zastosowania procedury weryfikacji UE - c. Identyfikacja: datamatrix - d. Średnica - e. Numer indywidualny - f. Rok produkcji - g. Miesiąc produkcji - h. Numer partii - i. Identyfikator - j. Normy - k. Przeczytać uważnie instrukcję obsługi - l. Identyfikacja modułu - m. Maksymalne obciążenie nominalne - n. Kierunek użycwania - o. Typ B: typ urządzenia regulującego EN 12841 - p. Liną EN 1891 typu A dla EN 12841 - q. Adres producenta

本書では、製品の正しい使用方法を説明しています。技術や使用方法については、いくつかの例のみを掲載しています。製品の使用に関連する危険については、警告のマークが付いています。ただし、製品の使用に関連する危険の全てをここに網羅することはできません。最新の情報や、その他の補足情報は Petzl.com で参照できますので、定期的に確認してください。警告および注意事項に留意し、製品を正しく使用する事は、ユーザーの責任です。本製品の誤った使用は危険を増加させます。疑問点や不明な点は(株)アルテリア (TEL 04-2968-3733) にご相談ください。

## 1.用途

本製品は墜落からの保護を目的として使用する個人用保護具 (PPE) です。  
 ハンドル付きロープクランプです。  
 - マウンテニアリングおよびクライミング用ロープクランプ (EN 567:2013 適合)  
 - 作業用ロープで使用する登高器 (EN 12841:2006 type B 適合)  
 本製品の限界を超えるような使用をしないでください。また、本来の用途以外での使用はしないでください。

## 責任

### 警告

**この製品を使用する活動には危険が伴います。ユーザー各自が自身の行為、判断、および安全の確保についてその責任を負うこととします。**

使用する前に必ず:  
 - 取扱説明書をよく読み、理解してください  
 - この製品を正しく使用するための適切な指導を受けてください  
 - この製品の機能とその限界について理解してください  
 - この製品を使用する活動に伴う危険について理解してください

**これらの注意事項を無視または軽視すると、重度の傷害や死につながる場合があります。**

この製品は使用方法を熟知して責任能力のある人、あるいはそれらの人から目の届く範囲で直接指導を受けられる人のみ使用してください。  
 ユーザー各自が自身の行為、判断、および安全の確保について責任を負い、またそれによって生じる結果についても責任を負うこととします。各自で責任がとれない場合や、その立場にない場合、また取扱説明書の内容を理解できない場合は、この製品を使用しないでください。

## 2.各部の名称

(1) アッパーホール、(2) カム、(3) セーフティキャッチ、(4) ロワーホール、(5) ハンドル  
 主な素材: アルミニウム合金、ステンレススチール、プラスチック

## 3.点検のポイント

器具の状態は、ユーザーの安全に大きく関係します。ベツルは、十分な知識を持つ適任者による詳細点検を、少なくとも 12ヶ月ごとに行うことをお勧めします (国や地域における法規や、使用状態によっても変わります)。  
 警告: 使用頻度によっては、より頻繁に個人用保護具 (PPE) を点検する必要があります。  
 Petzl.com で説明されている方法に従って点検してください。個人用保護具 (PPE) の点検結果を点検フォームに記録してください: 種類、モデル、製造者の連絡先、個別番号、製造日、購入日、初回使用時の日付、次回点検予定日、問題点、コメント、点検者の名前と署名。

### 毎回、使用前に

製品にひび割れ、変形、傷、磨耗、腐食等がないことを確認してください。  
 フレーム、アタッチメントホール、カム、セーフティキャッチ、レバット、スプリング、カムの軸の状態を確認してください。  
 カムの動きとスプリングの状態に問題がないことを確認してください。  
 カムの歯が汚れたり物が詰まったりしていないことを確認してください。  
 警告: 歯が欠けている、または摩耗している場合は使用しないでください。

### 使用中の注意点

この製品および併用する器具 (連結している場合は連結部を含む) に常に注意を払い、状態を確認してください。全ての構成器具が正しくセットされていることを確認してください。  
 注意:  
 - 異物 (小石、小枝、ウェビング等) が挟まることによりカムの動きが妨げられる場合があります  
 - セーフティキャッチが物に引っかかると、カムが開くことがあります

## 4.適合性

この製品がシステムの中のその他の器具と併用できることを確認してください (併用できる = 相互の機能を妨げない)。  
 ASCENSION と併用する器具は、使用する国における最新の規格に適合していなければなりません (例: マウンテニアリングおよびクライミング用カラビナに関するヨーロッパ規格 EN 12275、産業用カラビナに関するヨーロッパ規格 EN 362)。使用するコネクタの形状やサイズ等がこの製品との併用に適合していることを確認してください。

## 5.機能の原理と確認

ASCENSION は、ロープ上を一方方向にはスライドし、反対方向に引いた場合にはロックします。  
 カムの歯がロープを噛むことにより、フレームとの間でロープを挟んでロックします。器具をロープにセットしたら必ず、荷重がかかる方向に引いてロックすることを確認してください。

## 6.ASCENSION のセット

正しい向き (「上」矢印) にセットしてください。

### ロープからの取り外し方法

器具を上からスライドさせながら、セーフティキャッチを開いてカムを解除してください。

## 7.ロープ登高

a.必ずロープと平行な向きに荷重をかけるようにしてください。ロープ上で器具が滑ることを防ぐため、角度を付けて荷重をかけないでください。  
 b.どうしても角度をつけて荷重することが避けられない場合は、ランヤードとアッセンダーを連結しているカラビナにロープをクリップしてください。  
 c.アッセンダーまたは支点より上に登らず、またランヤードが大きくなるまにようにする必要があります。  
 支点付近では衝撃荷重をかけないでください。

## 8.EN 12841 type B について

**ASCENSION は、必ずバックアップロープにセットしたタイプ A のバックアップ器具と併用してください。**

- ASCENSION は、フォールアレストシステムでの使用には適していません  
 - EN 12841:2006 タイプ B の要求事項を満たすためには、EN 1891 タイプ A に適合した直径 10 ~ 13 mm のセミスタティックロープ (コア + シース) を使用する必要があります。(注意: 認証テストでは Béal ANTIPODES 10 mm および Petzl GRIP 12.5 mm が使用されました)  
 - ランヤード + コネクター + 器具の長さが 1 m を超えないようにしてください。推奨する最大長を超えないようにしてください  
 - 器具に衝撃荷重がかかるのを避けるため、ロープ (器具と支点の間) はたるませず、常にテンションがかかった状態を保つ必要があります  
 作業用ロープにテンションをかけている時に、バックアップ用ロープにはテンションがかかっていないことを確認してください。  
 動的に過度な荷重がかかると、バックアップ用ロープが損傷する可能性があります。  
 最大使用荷重: 140 kg

## 9.補足情報

本製品は個人用保護具に関する規則 (EU) 2016/425 に適合しています。EU 適合宣言書は Petzl.com で確認できます。  
 - ユーザーは、この製品の使用中に問題が生じた際にすみやかに対処できるよう、レスキュープランとそれに必要となる装備をあらかじめ用意しておく必要があります  
 - システム用のアンカーは、ユーザーの体より上にとるようにしてください。アンカーは、最低でも 12 kN の強度を持ち、EN 795 の要求事項を満たしていなければなりません  
 - フォールアレストシステムでは、墜落した際に地面や障害物に衝突することがないように、毎回使用前に十分なクリアランスがユーザーの下に確保されていることを確認する必要があります  
 - 墜落距離を短くし、危険を少なくするため、アンカーが適切な位置に設置されていることを確認してください  
 - フォールアレストシステムで身体のサポートに使用できるのは、フォールアレストハーネスのみです  
 - 複数の器具を同時に使用する場合、1 つの器具の安全性が、別の器具の使用によって損なわれることがあります  
 - 警告、危険: 製品がざらざらした箇所や尖った箇所ですすねないように注意してください  
 - ユーザーは、高所での活動が行える良好な健康状態にあることが必要です。警告: ハーネスを着用して動きの取れない状態のまま吊り下げられると、重度の傷害や死に至る危険があります  
 - 併用する全ての用具の取扱説明書をよく読み、理解してください  
 - 取扱説明書は、製品と一緒にユーザーの手に届かなければなりません。また、取扱説明書は製品が使用される国の言語に訳されていないければなりません  
 - 取扱説明書は、用具から取り外した後も参照できるように、永久保存してください  
 - 製品に記されたマーキングが読めなくならないように注意してください

### 廃棄基準:

警告: 極めて異例な状況においては、1 回の使用で損傷が生じ、その後使用不可能になる場合があります (劣悪な使用環境、海に近い環境での使用、鋭利な角との接触、極端な高 / 低温下での使用や保管、化学薬品との接触等)。  
 以下のいずれかに該当する製品は以後使用しないでください:  
 - 耐用年数を経過した  
 - 大きな墜落を止めた、あるいは非常に大きな荷重がかかった  
 - 点検において使用不可と判断された。製品の状態に疑問がある  
 - 完全な使用履歴が分からない (例: 判読できない製品のマーキング)  
 - 該当する規格や法律の変更、新しい技術の発達、また他の器具との併用に適さない等の理由で、使用には適さないと判断された  
 このような製品は、以後使用されることを避けるため廃棄してください。

### アイコン:

**A.耐用年数 (特に設けていません) - B.使用温度 - C.使用上の注意 - D.クリーニング - E.乾燥 - F.保管 / 持ち運び - G.メンテナンス - H.改造 / 修理 (パーツの交換を除き、ベツルの施設外での製品の改造および修理を禁じます) - I.問い合わせ**

### 3年保証

原材料および製造過程における全ての欠陥に対して適用されます。以下の場合は保証の対象外とします: 通常の磨耗や傷、酸化、改造や変更、不適切な保管方法、メンテナンスの不足、事故または過失による損傷、不適切または誤った使用方法による故障。

### 警告のマーク

1.重傷または死につながるおそれがあります。2.事故や怪我につながる危険性があります。3.製品の機能や性能に関する重要な情報です。4.してはいけない内容です。

### トレーサビリティとマーキング

a.この個人用保護具の製造を監督する公認機関 - b.EU 適合評価試験公認機関 - c.トレーサビリティ: データマトリクスコード - d.直径 - e.個別番号 - f.製造年 - g.製造月 - h.ロット番号 - i.個体識別番号 - j.規格 - k.取扱説明書をよく読んでください - l.モデル名 - m.最大使用荷重 - n.使用方向 - o.Type B: EN 12841 適合のロープ調節器具のタイプ - p.EN 12841 適合には EN 1891 type A 適合ロープ使用 - q.製造者住所

Tyto pokyny vysvětlují, jak správně používat vaše vybavení. Popsány jsou pouze některé techniky a způsoby použití.

Varující symboly upozorňují na některá potenciální nebezpečí spojená s použitím vašeho vybavení, ale není možné uvést všechny případy. Navštivte Petzl.com a sledujte aktualizace a doplňkové informace.

Vaši odpovědnost je věnovat pozornost každému upozornění a používat vaše vybavení správným způsobem. Jakékoliv nesprávné použití tohoto vybavení navýší nebezpečí. Máte-li jakékoli pochybnosti nebo obtíže s porozuměním návodů, kontaktujte firmu Petzl.

## 1. Rozsah použití

Osobní ochranný prostředek (OOP) používaný při ochraně proti pádu z výšky.

Výstupový prostředek/lanový blokant s rukojetí.

- Výstupový blokant pro alpinismus a horolezectví (EN 567: 2013).

- Pracovní výstupový prostředek (EN 12841: 2006 typ B).

Tento výrobek nesmí být používán přes limity své pevnosti, ani k jiným účelům, než pro které je určen.

## Zodpovědnost

### UPOZORNĚNÍ

**Činnosti zahrnující používání tohoto výrobku jsou z podstaty nebezpečné. Za své jednání, rozhodování a bezpečnost zodpovídáte sami.**

Před použitím tohoto výrobku je nutné:

- Přečíst si a prostudovat celý návod k použití.

- Nacvičit správné používání výrobku.

- Seznámit se s možnostmi výrobku a s omezeními jeho použití.

- Pochopit a přijmout rizika spojená s jeho používáním.

**Opmnutí či porušení některého z těchto pravidel může vést k vážnému poranění nebo smrti.**

Tento výrobek smí používat pouze odborně způsobilé a odpovědné osoby, nebo osoby pod přímým vedením a dohledem těchto osob.

Za své činy, rozhodnutí a bezpečnost zodpovídáte sami a stejně jste si vědomi možných následků. Jestliže nejste schopni, nebo nejste v pozici tuto zodpovědnost přijmout, nebo pokud plně nerozumíte návodů k používání, toto vybavení nepoužívejte.

## 2. Popis částí

(1) Horní otvor, (2) Vačková západka, (3) Bezpečnostní pojistka, (4) Dolní přípojovací otvor, (5) Rukojeť.

Použité materiály: slitina hliníku, nerezová ocel, technický plast.

## 3. Prohlídka, kontrolní body

Vaše bezpečnost závisí na neporušenosti vašeho vybavení.

Petzl doporučuje hloubkové revize odborně způsobilou osobou nejméně jedenkrát za 12 měsíců (v závislosti na aktuální legislativě ve vaší zemi, a na podmínkách použití).

UPOZORNĚNÍ: intenzita vašeho používání může způsobit to, že bude potřeba častěji provádět revize OOP.

Postupujte dle kroků uvedených na Petzl.com. Výsledky revize zaznamenejte ve vašem formuláři pro revize OOP: typ, model, kontakt na výrobce, sériové nebo kusové číslo, datum: výroby, prodeje, prvního použití, další periodické revize; problémy, poznámky, jméno a podpis inspektora.

### Před každým použitím

Na produktu zkontrolujte, nejsou-li přítomny praskliny, deformace, vrypy, opotřebení, koroze...

Zkontrolujte stav těla, přípojovacích otvorů, vačkové západky a bezpečnostní pojistky, čepy, pružiny a osu vačkové západky.

Zkontrolujte pohyb vačky a účinnost její pružiny.

Zkontrolujte, nejsou-li hroty vačky upané.

UPOZORNĚNÍ: výstupový prostředek/lanový blokant s rukojetí nepoužívejte, pokud má chybějící nebo opotřebované hroty.

### Během používání

Je důležité pravidelně kontrolovat stav výrobku a jeho spojení s ostatním vybavením v systému. Vždy se přesvědčte, jsou-li všechny součásti vybavení navzájem ve správné poloze.

POZOR:

- na cizí předměty, které mohou bránit funkci vačky,

- na situace, při kterých může dojít k zachycení bezpečnostní pojistky a otevření vačkové západky.

## 4. Slučitelnost

Ověřte si slučitelnost tohoto výrobku s ostatními prvky vašeho systému při daném použití (slučitelnost = dobrá součinnost).

Všecké vybavení používané s vaším blokantem ASCENSION musí splňovat současné normy pro vaši zemi (např. EN 12275, karabiny pro horolezectví a alpinismus nebo EN 362 spojky pro průmyslové použití). Dbejte také na to, aby se použité karabiny slučovaly s výstupovým prostředkem/lanovým blokantem s rukojetí (velikostí, tvarem...).

## 5. Princip fungování a zkouška funkčnosti

ASCENSION prokluzuje po laně v jednom směru a blokuje se ve směru opačném. Hroty na vačkové západce iniciují pohyb vačky, která sevře lano proti tělu blokantu a zablokuje ho. Pokaždé, když je prostředek instalován na lano, ověřte si, zda se zablokuje v požadovaném směru.

## 6. Instalace ASCENSION

Instalujte ve správném směru (šipka „UP“).

### Vyjmutí lana

Blokant posunujte vzhůru po laně a současně otevřete bezpečnostní pojistku, abyste uvolnili vačkovou západku.

## 7. Výstup po laně

a. Pomůcka musí být zatížena souběžně s lanem. Chcete-li předejít prokluzování blokantu na laně, nezatažujte jej pod jiným úhlem.

b. Pokud nemůžete zabránit šikmému zatížení lana, zajistěte lano karabinou z vašeho spojovacího prostředku.

c. Nevystupujte nad úroveň blokantu, nebo kotvícího bodu a váš spojovací prostředek udržujte vždy napnutý.

V blízkosti kotvícího bodu se zcela vyhněte rázovému zatížení.

## 8. EN 12841 typ B - doplňkové informace

**ASCENSION je nutné používat se záložním jištěním typu A na zajišťovacím vedení.**

- ASCENSION není vhodný pro použití v systémech zachycení pádu.

- Aby byly splněny požadavky normy EN 12841: 2006 typ B, použijte nízkopružná lana s opláštěným jádrem typu EN 1891 typ A o průměrech 10-13 mm. (Poznámka: Certifikační zkouška byla provedena na lanech Béal ANTIPODES o průměru 10 mm a Petzl GRIP, průměr 12,5 mm.)

- Použijte spojovací prostředek o celkové maximální délce 1 metru (smýčka + spojky + pomůcka). Pozor, abyste nepřekročili doporučenou maximální délku.

- Neponechávejte průvleky lana mezi blokantem a kotvícím bodem za účelem snížení rizika pádu.

Když je hmotnost vašeho těla na pracovním laně, ujistěte se, že zajišťovací lano není zatížené.

Dynamické přetížení může poškodit zajišťovací lano.

Jmenovité maximální zatížení: 140 kg.

## 9. Doplňkové informace

Tento produkt splňuje Nařízení (EU) 2016/425 o osobních ochranných prostředcích. Prohlášení o shodě EU je dostupné na Petzl.com.

- Musíte mít záchranářský plán a prostředky pro jeho rychlou realizaci v případě obtíží vzniklých při používání tohoto vybavení.

- Kotvící zařízení/bod by se měl přednostně nacházet nad polohou uživatele a měl by splňovat požadavky normy EN 795 (minimální pevnost 12 kN).

- V systému zachycení pádu je důležité před použitím zkontrolovat požadovanou volnou hloubku pod uživatelem, aby se v případě pádu předešlo nárazu na překážku, nebo na zem.

- Zkontrolujte správnou polohu kotvícího bodu, aby bylo minimalizováno nebezpečí a délka pádu.

- Zachycovací postroj je jediný povolený prostředek pro ochranu těla v systému zachycení pádu.

- Jestliže používáte různé části výstroje, může nastat nebezpečná situace, kdy je zabezpečovací funkce jedné součásti narušena funkcí jiné součásti výstroje.

- POZOR - NEBEZPEČÍ: vyvarujte se odírání tohoto výrobku o drsné povrchy a ostré hrany.

- Uživatelé provádějící aktivity ve výškách a nad volnou hloubkou musí být v dobrém zdravotním stavu. UPOZORNĚNÍ: nehybné zavešení v postroji může způsobit vážné zranění nebo smrt.

- Je nutné dodržovat pokyny z návodů k použití pro každý prostředek, který je používán ve spojení s tímto produktem.

- Návod k použití musí být dodán uživateli v jazyce té země, ve které bude vybavení používáno.

- Návod k použití si po odstranění z produktů uchovejte pro pozdější potřebu.

- Označení produktu udržujte čitelné.

### Kdy vaše vybavení vyřadí:

UPOZORNĚNÍ: některé výjimečné situace mohou způsobit okamžité vyřazení výrobku již po prvním použití, to závisí na druhu, intenzitě a prostředí ve kterém je výrobek používán (znečištěné prostředí, mořské prostředí, ostré hrany, vysoké teploty, chemikálie...).

Výrobek musí být vyřazen pokud:

- Přesáhne dobu své životnosti.

- Byl vystaven těžkému pádu nebo velkému zatížení.

- Neprojde periodickou prohlídkou. Máte jakékoli pochybnosti o jeho spolehlivosti.

- Neznáte jeho úplnou historii používání (např. nečitelné označení produktu).

- Se stane zastaralým vzhledem k legislativě, normám, technikám nebo slučitelnosti s ostatním vybavením...

Takový produkt znehodnotte, abyste zamezili jeho dalšímu použití.

### Piktogramy:

**A. Neomezená životnost - B. Povolené teploty - C. Bezpečnostní opatření - D. Čištění - E. Sušení - F. Skladování/transport - G. Údržba - H. Úpravy/opravy (zakázány mimo provozovny Petzl, kromě výměny náhradních dílů) - I. Dotazy/kontakt**

### 3letá záruka

Na vady materiálu a vady vzniklé ve výrobě. Nevztahuje se na vady vzniklé: běžným opotřebením a roztržením, oxidací, úpravami nebo opravami, nesprávným skladováním, nedostatečnou údržbou, nečistotami, nesprávným použitím.

### Varovné symboly

1. Situace představující bezprostřední riziko vážného poranění nebo smrti. 2. Vystavení potenciálnímu riziku úrazu nebo poranění. 3. Důležitá informace týkající se fungování nebo chování vašeho výrobku. 4. Neslučitelnost vybavení.

### Sledovatelnost a značení

a. Organ kontrolující výrobu tohoto OOP - b. Zkušebna provádějící certifikační zkoušky EU - c. Sledovatelnost: označení - d. Průměr - e. Výrobní číslo - f. Rok výroby - g. Měsíc výroby - h. Sériové číslo - i. Individuální kontrola - j. Normy - k.

Pozorně čtěte návod k používání - l. Identifikace typu - m. Nominální maximální zatížení - n. Směr používání - o. Typ B: typ nastavovacího zařízení lana die EN 12841 - p. EN 1891 typ A lana pro EN 12841 - q. Adresa výrobce





본 설명서는 장비를 정확하게 사용하는 방법을 설명한다. 오로지 특정 기술 및 사용법만 소개된다. 경고 기호는 사용자의 장비 사용과 관련된 몇 가지 잠재적인 위험에 대한 정보를 전달하나 모든 것을 설명하는 것은 불가능하다. 최신 정보 및 추가 정보는 Petzl.com을 확인한다. 각각의 경고 내용 확인 및 정확한 장비 사용은 사용자에게 책임이 있다. 장비의 오용은 추가적인 위험을 야기할 수 있다. 본 설명서를 이해하는데 어려운 점이나 의문점이 있으면 (주) 만나푸르나로 연락한다.

**1. 적용 분야**

- 높은 곳으로부터 추락 보호의 용도로 사용되는 개인 보호 장비 (PPE).
  - 손잡이가 있는 등강기/로프 클램프.
  - 마운티니어링 및 클라이밍용 등강기 (EN 567:2013).
  - 작업 로프용 등강기 장비 (EN 12841:2006 유형 B).
- 본 제품은 자체 강도 이상으로 힘을 가해서는 절대 안되며, 제작 용도 이외의 다른 목적으로 사용되어서는 안된다.

**책임**

**경고**  
**이 장비의 사용과 관련된 활동에는 위험성이 내재되어 있다. 자신의 행동이나 판단 및 안전에 대한 책임은 사용자에게 있다.**

- 이 장비를 사용하기 전에, 반드시 알아야 할 사항:
- 사용에 관한 모든 설명서를 읽고 이해하기.
- 장비의 적절한 사용을 위한 구체적인 훈련 받기.
- 장비의 사용법과 가용 범위를 숙지하기.
- 관련된 위험을 이해하고 숙지하기.

**이러한 경고를 유념하지 않으면 심각한 부상이나 사망을 초래할 수 있다.**

본 장비는 반드시 전문가와 관련 담당자만 사용하거나 이들의 직접적인 통제하에 설치되어야 한다. 행동이나 판단 및 안전에 대한 책임은 사용자에게 있으며 이에 따른 결과도 사용자의 책임이다. 책임질 수 없거나 또는 책임질 수 있는 위치에 있지 않은 경우, 또는 사용 설명서를 완전히 이해하지 못했다면 본 장비를 사용해서는 안 된다.

**2. 부분 명칭**

- (1) 상단 구멍, (2) 캠, (3) 안전 정지 장치, (4) 하단 연결 구멍, (5) 손잡이.
- 주요 소재: 알루미늄 합금, 스테인레스 스틸, 테크니컬 플라스틱.

**3. 검사 및 확인사항**

사용자의 안전은 장비의 완전한 상태에 달려있다. Petzl은 적어도 일년에 한 번 이상 전문가의 세부 검사를 받을 것을 권장한다 (사용 국가의 현재 규정과 사용자의 사용 환경에 따른 것).

경고: 사용 강도에 따라 사용자의 PPE 장비를 더 자주 검사할 수도 있다.

Petzl.com 에 설명된 절차를 따른다. PPE 장비 서식에 유형, 모델, 제조업체 연락처 정보, 일련 번호 또는 개별 번호, 제조일, 구매일, 최초 사용일, 추후 정기 검사, 문제점, 코멘트, 검사관의 이름 및 서명 등의 PPE 검사 결과를 기록한다.

**매번 사용 전**

제품에 균열, 변형, 자국, 마모, 부식 등이 없는지 확인한다.

프레임, 연결 구멍, 캠, 안전 정지 장치, 리벳, 스프링, 캠 축의 상태를 확인한다.

캠의 움직임과 스프링의 효율성을 확인한다.

캠의 톱니가 막히지 않았는지 확인한다.

경고: 톱니가 없거나 마모된 경우 이 등강기/로프 클램프를 사용하지 않는다.

**제품 사용 도중**

제품의 상태와 시스템의 다른 장비에 대한 연결 부분을 정기적으로 검사하는 것이 중요하다. 장비에 연결된 모든 제품들이 각각 정확한 위치에 있는지 확인한다.

**주의사항:**

- 캠의 작동에 방해할 일으킬 수 있는 이물질,
- 안전 정지 장치가 걸려 캠이 열릴 수 있는 상황.

**4. 호환성**

본 제품 사용 시 다른 장비와 호환되는지 확인한다 (호환이 된다 = 기능적으로 상호 작용이 잘 된다).

ASCENSION과 함께 사용되는 장비는 반드시 사용 국가의 현 기준에 부합하여야 한다 (예, 클라이밍/산악등반용 EN 12275 카라비너 또는 산업용 EN 362 카라비너). 커넥터가 등강기/로프 클램프(모양, 사이즈 등)와 호환되는지 확인한다.

**5. 기능 원리 및 테스트**

ASCENSION은 로프를 따라 한쪽 방향으로 움직이고 다른 방향으로로는 움직이지 못하게 차단된다. 캠의 톱니가 캠과 프레임 사이에 로프를 물어 로프를 차단하는 클램핑 동작을 시작한다. 장비를 로프에 설치할 때마다, 장비가 원하는 방향으로 차단되는지 확인한다.

**6. ASCENSION 설치하기**

올바른 방향 ("UP" 화살표)으로 설치한다.

**로프 제거하기**

캠이 물리지 않도록 장비를 로프 위쪽으로 움직이면서 안전 정지 장치를 연다.

**7. 로프 등강하기**

- a. 장비는 반드시 로프와 평행한 방향으로 하중이 실려야 한다. 장비가 로프에서 빠지는 것을 방지하려면, 로프에 비스듬한 상태로 하중을 실지 않는다.
- b. 로프에 비스듬한 상태로 하중을 실는 것이 불가피하다면, 램야드를 사용하여 로프를 고정한다.
- c. 등강기/로프 클램프 또는 앵커 포인트 위로 올라가지

않고, 램야드를 평행하게 유지한다. 사용자가 앵커에 가까이 있을 때, 충격 하중을 반드시 피해야 한다.

**8. EN 12841 유형 B - 추가 정보**

ASCENSION은 반드시 안전 로프상에서 A 유형의 백업 장치와 함께 사용해야 한다.

- ASCENSION은 추락-제동 시스템에 사용하기에 적합하지 않다.
- EN 12841:2006 유형 B 표준의 요건을 충족시키려면, 직경 10-13 mm EN 1891 유형 A 낮은 신축성의 케르멘틀 로프를 사용한다. (참고: 인증 테스트는 Beal ANTIPODES 10 mm 및 Petzl GRIP 12.5 mm 로프를 사용하여 수행되었다.)
- 최대 길이 1 미터 (램야드 + 커넥터 + 장비)의 연결 조합을 사용한다. 최대 권장 길이를 초과하지 않도록 한다.
- 추락의 위험을 줄이기 위해, 등강기 장비와 앵커 사이의 로프에 여유가 생기지 않도록 한다.
- 신체 무게가 작업 로프 상에 실려 있을 때, 안전 로프에 하중이 실리지 않도록 해야 한다.
- 동적 초과 하중은 안전 로프를 손상시킬 수 있다.
- 공식 최대 하중: 140 kg.

**9. 추가 정보**

본 제품은 개인 보호 장비에 관한 규정 (EU) 2016/425의 필수 요건에 부합한다. EU 적합성 선언서는 Petzl.com에서 확인 가능하다.

- 사용자는 장비 사용 도중에 우연히 부딪치게 될 위험에 대비하여, 반드시 신속하게 이행할 수 있는 구조 계획과 방법을 가지고 있어야 한다.
- 시스템의 앵커 지점은 가급적 사용자 위치보다 위에 위치되어야 하고, EN 795 표준의 요건 (최소 강도 12 kN) 을 충족해야 한다.
- 추락 제동 시스템에서, 매번 사용 전 지면에 충돌하거나 추락 시 장애물을 피하기 위해 사용자 아래에 필요한 이격 거리를 확인하는 것이 필수적이다.
- 추락의 위험과 길이를 제한하기 위해, 앵커 지점이 올바른 위치에 있는지 확인한다.
- 추락 제동 안전벨트는 추락 제동 시스템에서 사용자의 신체를 지탱하는 유일한 장비이다.
- 여러 개의 장비를 사용할 때, 한 가지 장비의 안전 성능이 다른 장비의 작동과 연관되어 있다면 위험한 상황을 불러올 수 있다.
- 경고 - 위험: 장비가 마모성 또는 날카로운 표면에 마찰되지 않도록 주의한다.
- 사용자는 반드시 고소 활동에 의학적으로 적합해야 한다.
- 경고: 안전벨트에서 자력으로 행동할 수 없는 상태로 매달리는 것은 심각한 부상 또는 사망을 초래할 수 있다.
- 본 제품과 함께 사용하는 장비는 각 품목별 사용 설명서를 반드시 따라야 한다.
- 본 제품의 사용 설명서는 반드시 장비가 사용되는 국가의 언어로 제공되어야 한다.
- 장비에서 사용 설명서를 떼어낸 후 언제든지 참조할 수 있도록 파일에 영구적으로 보관한다.
- 제품의 마킹이 식별 가능한지 확인한다.

**장비 폐기시점:**

경고: 사용 유형, 사용 강도 및 사용 환경 (거친 환경, 해양 환경, 날카로운 모서리, 극한의 온도, 화학 제품 등) 에 따라 단 한 번의 사용으로도 제품을 폐기해야 할 수 있다.

다음과 같은 경우 제품을 반드시 폐기해야 한다:

- 제품 수명을 초과한 경우.
  - 심한 추락이나 하중을 받은 적이 있는 경우.
  - 검사에 통과하지 못한 경우. 장비의 신뢰성이 의심되는 경우.
  - 장비의 전체적인 사용 내역을 모를 경우 (예: 판독이 불가한 제품 마킹).
  - 적용 규정, 기준, 기술의 변경 또는 다른 장비와 호환되지 않는 경우 등.
- 이러한 장비가 다시 사용되는 일이 없도록 폐기한다.

**제품 참조:**

**A. 제품 수명 - B. 허용 온도 - C. 사용 주의사항 - D. 세척 - E. 건조 - F. 보관/운반 - G. 유지 관리 - H. 주리/수선 (Petzl 시설 외부에서는 부품 교체를 제외한 수리 금지) - I. 주의사항/연락**

**3 년간 보증**

원자재 또는 제조상의 결함에 대해 보증을 제공한다. 제외: 일반적인 마모 및 찢김, 산화, 제품 변형 및 개조, 부적절한 보관, 올바르게 사용하지 않음, 사용 상 부주의, 제작 용도 이외의 사용 등.

**경고 기호**

- 1. 심각한 부상 또는 사망의 갑작스런 위험이 존재하는 상황.
- 2. 사고 또는 부상의 잠재적인 위험에 노출.
- 3. 제품의 기능 또는 성능에 대한 중요 정보.
- 4. 장비 비호환성.

**추적 및 마킹**

- a. 본 PPE 장비의 제조 통제 기관 - b. EU 유형 검사를 수행하는 인증 기관 - c. 추적: 데이터 매트릭스 - d. 직경 - e. 일련 번호 - f. 제조년도 - g. 제조월 - h. 배치 번호 - i. 개별 식별번호 - j. 표준 - k. 사용 설명서를 주의 깊게 읽는다 - l. 모델 식별 - m. 명목상 최대 하중 - n. 사용 방향 - o. 유형 B: EN 12841 로프 조절 장비의 유형 - p. EN 12841에 대한 EN 1891 A 유형 로프 - q. 제조업체 주소

## BG

В тази листовка е обяснено как правилно да използвате средството. Представяне са само някои методи и начини на употреба. Предупредителни надписи ви информират за потенциални рискове, свързани с употребата на средството, но не е възможно да бъдат описани всички. Следете редовно актуализацията и допълнителната информация на страницата Petzl.com.

Вие носите отговорност за спазването на всяко предупреждение и за правилното използване на средството. Всяко неправилно действие при използване на средството ще доведе до допълнителен риск. Свържете се с Petzl, ако имате съмнения или затруднения да разберете нещо.

### 1. Предназначение

- Лично предпазно средство (ЛПС) срещу падане от височина. Самохват с ръкохватка.
- Самохват за алуминиум и катерене (EN 567: 2013).
- Средство за изкачване по въже при работа с въжен достъп (EN 12841: 2006 тип B).

Този продукт не трябва да се използва извън неговите възможностите или в ситуация, за която не е предназначен.

#### Отговорност

#### ВНИМАНИЕ

**Дейностите, изискващи употребата на това средство, по принцип са опасни.**

**Вие носите отговорност за вашите действия, решения и за вашата безопасност.**

Преди да започнете да употребявате това средство, трябва:

- Да прочетете и разберете всички инструкции за употреба.
- Да научите специфичните за средството начини на употреба.
- Да се усъвършавате в работа със средството, да познавате качествата и възможностите му.
- Да разберете и осъзнаете съществуващия риск.

**Неспазването дори на едно от тези предупреждения може да доведе до тежки, дори смъртоносни травми.**

Този продукт трябва да се използва или от компетентни и добре осведомени лица, или работещият с него трябва да бъде под непосредствен зрителиен контрол на таква лича. Вие носите отговорност за вашите действия, решения и за вашата безопасност и вие ще поемете последните. Ако не сте в състояние да поемете тази отговорност или не сте разбрали добре указанията за употреба, не използвайте това средство.

### 2. Номерация на елементите

(1) Горен отвор, (2) Палец, (3) Предпазна ключалка, (4) Долен отвор, (5) Ръкохватка.
Състав: алуминиева сплав, неръждаема стомана, инженерна пластмаса.

### 3. Контрол, начин на проверка

Вашата безопасност зависи от състоянието на средствата. Petzl препоръчва задълбочена проверка от компетентно лице най-малко веднъж на всеки 12 месеца (в зависимост от действащите в страната наредби и от начина и условията на употреба).

Внимание: ако използвате ЛПС интензивно, може да се наложи по-често извършване на инспекция.

Спазвайте указанията за проверка, посочени на Petzl.com. Запишете резултатите от проверката в паспорта на ЛПС: тип, модел, данни за производителя, сериен или индивидуален номер; датите на производство, покупка, първа употреба, следваща периодична проверка, дефекти, забележки, име и подпис на инспектора.

#### Преди всяка употреба

Проверявайте продукта за пукнатини, деформации, белези, износване, корозия...

Проверявайте състоянието на корпуса, отворите за включване, палеца и ключалката, нитовете, пружините на оста и палеца. Контролирайте подвижността на палеца и ефикасността на пружината му. Проверявайте дали зъбите не са изтрили.
**ВНИМАНИЕ:** ако зъбите са износени или липсват, не използвайте повече този самохват.

#### По време на употреба

Важно е да следите редовно за състоянието на продукта и връзката му с останалите средства от системата. Уверете се, че отделните средства са правилно разположени едно спрямо друго.
**ВНИМАНИЕ:**

- следете за чужди тела, които могат да попречат на функционирането на палеца,
- следете за елементи, които могат да се закачат за ключалката и да причинят отваряне на палеца.

### 4. Съвместимост

Проверете съвместимостта на този продукт с останалите елементи от системата при вашия начин на приложение (съвместимост = правилно функциониране на елементите).

Елементите, които се използват със самохват ASCENSION, трябва да отговарят на действащите стандарти в страната (например карабинерите на EN 12275, ако се използват за катерене/алпинизъм или на EN 362 при индустриално приложение). Проверявайте за съвместимостта съединител/самохват (формата, размерите...).

### 5. Принцип на действие и проверка на функционирането

Самохват ASCENSION се движи по въжето в едната посока и блокира в другата. Зъбите на челюстта захват въжето, после челюстта го притиска и блокира. Проверявайте при всяко включване на въжето, дали уредът блокира в желаната посока.

### 6. Поставяне на самохват ASCENSION

Спазвайте посоката на поставяне (стрелката «UP»).

#### За да извадите въжето

Плъзнете самохвата нагоре по въжето и едновременно с това отворете палеца посредством ключалката.

### 7. Изкачване по въже

а. Самохватът трябва да се натоварва в правилна позиция надолу, успоредно на въжето. За да избегнете приплъзване на самохвата по въжето, не трябва да го натоварвате под ъгъл спрямо него.

б. Ако не можете да избегнете натоварване на самохвата под ъгъл спрямо въжето, включете карабинера на осигурителния ремък в горния отвор през въжето.

с. Не се качвайте над самохвата или осигурителната точка и внимавайте ремъкът да бъде опънат. Недопустимо е динамично натоварване, когато се намирате близо до точката на закрепване.

### 8. EN 12841 тип B - допълнителна информация

**Уредът ASCENSION трябва да се използва в комбинация с допълнителна осигуровка с устройство от тип А, закачено за безопасителното въже.**

- Уредът ASCENSION не е предназначен за използване в спирачна система срещу падане.

- За да сте в съответствие с изискванията на стандарт EN 12841: 2006 тип B, използвайте попустатични въжета (сърцевина + броня) EN 1891 тип А с диаметър от 10 до 13 mm. (Забележка: при сертифицирането, изпитанията са проведени с въжета Béal ANTIPODES 10 mm и Petzl GRIP 12.5 mm.)

- Връзката към самохвата трябва да е с максимална дължина 1 метър (ремъка + съединителите + уредите). Спазвайте тази максимална препоръчителна дължина.

- Въжето между средството за спускане и точката на закрепване трябва да бъде винаги опънато, за да се ограничи риска от падане. Когато натоварвате работното въже, обезопасителното не трябва да бъде натоварено.

Едно надпределно динамично натоварване може да повреди осигурителната система.

Максимално работно натоварване: 140 kg.

### 9. Допълнителна информация

Този продукт съответства на регламент (ЕС) 2016/425 относно личните предпазни средства. ЕС декларацията за съответствие можете да намерите на страницата Petzl.com.

- Предвидете необходимите спасителни средства за незабавно оказване на помощ в случай на проблем.
- Препоръчително е точката на закрепване на системата да се намира над ползвателя и да отговаря на изискванията на стандарт EN 795 (минимална височина 12 KN).

- Преди всяко инсталиране на една система с елементи срещу падане от височина трябва да се провери свободното пространство под ползвателя, за да не се удари в земята или в някое препятствие в случай на евентуално падане.

- Внимавайте точката за закрепване да бъде правилно позиционирана, за да не намали риска от падане, както и височината на падането.

- **ВНИМАНИЕ:** ОПАЧНО: следете средствата да не се трият в абразивни материали или остри елементи.

- При извършване на работа на височина е необходимо работещите да са в добро здравословно състояние. ВНИМАНИЕ: неподвижно висащо положение в предпазна колаи може да доведе до тежки физиологични нарушения или фатален изход.

- Спазвайте описаните в листовките инструкции за употреба, които са приканици към всеки един продукт.

- Инструкциите за употреба трябва да бъдат предоставени на потребителите преведени на езика на страната, в която се използва средството.

- Запазете инструкциите за употреба в една папка, за да имате възможност да правите справки, след като сте ги премазали от средството.

- Проверете дали маркировката върху продукта е четлива.

**Бракуване на продукта:**

**ВНИМАНИЕ:** някое извънредно събитие може да доведе до бракуване на даден продукт само след единствено използване (в зависимост от вида и интензивността на отрущяване, средата, в която се ползва: агресивна среда, морска среда, остри ръбове, екстремни температури, химически вещества...), Един продукт трябва да се бракува, когато:

- Сроктъ му на годност е изтекъл.
- Понесъл е значителен удар или натоварване.
- Резултатът от проверката на продукта е незадоволителен. Съмнявате се в неговата надеждност.
- Намате пълна информация как е било използвано средството преди това (например маркировката е нечетлива).
- Той е морално остарял (поради промяна в законодателството, стандартите, методите на използване, несъвместимост с останалите средства...).

Унищожете тези продукти, за да не се употребяват повече.

**Пиктограми:**

**А. Неограничен срок на годност - В. Разрешена температура - С. Предупреждения при употреба - D. Печувателна - Е. Състояние - F. Съхранение/транспорт - G. Поддръжка - H. Модификации/ремонти (забранили са извън сервизите на Petzl, изключение само за резервни части) - I. Въпроси/контакт**

#### Гаранционен срок 3 години

Отнася се до всякакви дефекти в материалите или при производството. Гаранцията не важи при: нормално износване, окисидация, модификации или ремонти, лошо съхранение, лошо поддръжане, употреба на продукта не по предназначение.

#### Предупредителни знаци

1. Ситуация с неизбягем риск от тежко нараняване или фатален изход.
2. Ситуация с опасност от възможен инцидент или нараняване.
3. Важна информация относно начина на функциониране или спецификацията на продукта.
4. Несъвместимост на средствата.

#### Контрол и маркировка

а. Организация, контролираща производството на това ЛПС - б. Организация, оторизирана за изпитане ЕС на тила - с. Контрол: основни данни - d. Диаметър - е. Индивидуален номер - f. Година на производство - g. Месеца на производство на партията - h. Печувателна - i. Индивидуална идентификация - j. Стандарти - k. Прочетете внимателно техническите указания - l. Идентификация на модела - m. Максимално работно натоварване - n. Посока на използване - о. Тип В: тип на регулируемото устройство EN 12841 - p. Въже EN 1891 тип А за устройство EN 12841 - q. Адрес на производителя

## TR

Bu talimatlar, ekipmanınızın doğru kullanımını hakkında bilgi vermektedir. Yalnızca belirli teknikler ve kullanımlar açıklanmaktadır.

Uyarı sembolleri, ekipmanızın kullanımına ilişkin bazı olası riskler hakkında bilgi vermekle birlikte, tüm riskleri içermemektedir. Güncel ve daha fazla bilgi için Petzl.com’u ziyaret edin.

Tüm uyarıları dikkate alarak ekipmanınızı doğru kullanmak sizin sorumluluğunuzdadır.

Ekipmanın yanlış kullanımı ek riskler yaratacaktır. Bu talimatlarla ilişkin herhangi bir şüphenez veya anlamadığınız bir husus olması halinde Petzl ile iletişime geçin.

#### 1. Kullanım alanı

- Yüksekten düşmeye karşı kişisel koruyucu donanım (KKD).
- Kollu ipte yükselme aleti/İp tutucu.
- Dağılıık ve trmanış için ipte yükselme aleti (EN 567: 2013).
- Çalışma ipi için ipte yükselme aleti (EN 12841: 2006 tip B).
- Uyarı, sınırlarının ötesinde zorlanmamalı ve tasarlanıldığı amaç dışında kullanılmamalıdır.

#### Sorumluluk

##### UYARI

**Bu ekipmanın kullanılabacağı aktiviteler doğası gereği tehlikelidir. Eylemlerinizin, kararlarınızın ve güvenliğinizin sorumluluğu size aittir.**

- Ekipmanı kullanmadan önce:
- Kullanım Talimatlarını okuyup anladığınızdan emin olun.
- Ürünün doğru kullanımı konusunda eğitim alın.
- Ürünün kapasitesi ve sınırları hakkında bilgi sahibi olun.
- İlgili riskleri anladığınızdan ve kabul ettiğinizden emin olun.

**Bu uyarılardan herhangi birinin dikkate alınmaması ciddi yaralanmalar veya ölüme sonuçlanabilir.**

Bu ürün yalnızca yetkin ve sorumlu kişilerce veya yetkin ve sorumlu bir kişinin doğrudan gözetimii altında kullanılmalıdır.

Eylemlerinizi, kararlarınızı, güvenliğinizi ve bunların sonuçlarının sorumluluğu size aittir. Bu sorumluluğu üstlenilebilecek durumda değışersiz veya Kullanım Talimatlarını tam olarak anlamadığınız, bu ekipmanı kullanmayın.

#### 2. Terminoloji

(1) Üst delik, (2) Kam, (3) Emniyet mandalı, (4) Alt bağlantı deliđi, (5) Kol.
Malzeme: alüminyum alaşım, paslanmaz çelik, teknik plastik.

### 3. Muayene, kontrol edilecek hususlar

Güvenliğiniz, ekipmanınızın sağlığına bağlıdır.

Petzl, (ülkenizde yürürlükte olan düzenlemelere ve kullanım koşullarınıza bağlı olarak) 12 ayda birden az olmakla kaydıyla yetkin bir kişi tarafından ayrıntılı bir muayene yapılmasını önermektedir.

UYARI: KKD'nizin yoğun kullanımı, daha sık kontrol edilmesini gerektirebilir. Petzl.com’da açıklanan prosedürleri izleyin. Sonuçları KKD muayene formunuza kaydedin: tip, model, üretici iletişim bilgileri, seri numarası veya ürün numarası, tarihler: üretim, satın alma, ilk kullanımı, bir sonraki periyodik muayene; sorunlar, yorumlar, muayeneyi yapmanın adı ve imzası.

##### Her kullanımdan önce

Ürün üzerinde herhangi bir çatlak, deformasyon, iz, aşınma, korozyon olmadığını doğrulayın.

Gövdenizi, bağlantı deliklerinizin, kamın ve emniyet mandalının, perçinlerin, yayların ve kam aksının durumunu kontrol edin.

Kamın dışişlerini tkali olmadığının kontrol edin. Kamın dışişlerinin tkali olmadığının emin olun.

UYARI: Dişleri eksik veya aşınmışsa, bu ipte yükselme aletini/İp tutucuyu kullanmayın.

##### Kullanım sırasında

Ürünün durumunu ve sistem içinde yer alan diğer ekipmanlarla olan bağlantıların düzenli olarak kontrol etmek önemlidir. Ekipmanın tüm parçalarının birbirine göre doğru şekilde konumlandırıldığını emin olun.

DİKKAT EDİN:

- kamın çalması engelleyebilecek yabancı cisimlere,
- emniyet mandalının takılıp kamın açılmasına neden olabileceđi durumlara.

### 4. Uyumluluk

Bu ürünün, kullanılmakta olduğunuz sistemin diğer unsurlarıyla uyumlu olduğundan emin olun (uyumlu = işlevsel etkileşimi iyi).

ASCENSION ile birlikte kullanılan ekipman ülkenizde yürürlükte olan standartlara uyumlu olmalıdır (örn. EN 12275 trmanış/dağılıık için karabinalar veya EN 362 endüstriyel kulların için karabinalar). Bağlama aparatlarını, ipte yükselme aleti/İp tutucu ile uyumlu olduğundan emin olun (şekil, boyut,...).

### 5. Çalışma prensibi ve test

ASCENSION, ip boyunca bir yönde kayar ve diğer yönde kiletlenir.

Kamın dişleri, ipi kam ile gövde arasında sıkıştıran blok e der. Aleti ipe her takışnzda, istenen yönde kilitletiđini doğrulayın.

### 6. ASCENSION kurulumu

Dođru yönde takın (‘‘YUKARI’’ oku).

#### İpi çıkarmak

Aleti ip üzerinde yukarı doğru kaydınv ve aynı anda emniyet mandalını açarak kamı serbest bırakın.

### 7. İpte yükselme

a. Alet, ipe paralel yönde yüklenmelidir. Aletin ip üzerinde kaymasını önlemek için ipe açılı olacak şekilde yükleme yapmayın.

b. İpe açılı olacak şekilde yükleme yapmak zorundaysanız, ipi lanyard bağlama aparatıyla sabitleyin.

c. İpte yükselme aleti/İp tutucunun veya ankraj noktasının üzerine çıkmayın; lanyardızın gergin tutun.

Ankraja yakleken sok yüklemeden kesinlikle kaçınılmalıdır.

### 8. EN 12841 tip B - ek bilgiler

**ASCENSION, emniyet ipi üzerinde A tipi bir yedek emniyet aletiyle birlikte kullanılmalıdır.**

- ASCENSION, düşüş durdurma sisteminde kullanıma uygun değildir.

EN 12841: 2006 tip B standartının gerekliliklerini karşılamak için 10-13 mm EN 1891 tip A az esneyen karmantle İpler kullanın. (Not: Sertifikasyon testi, Béal ANTIPODES 10 mm ve Petzl GRIP 12.5 mm İpler kullanılarak gerçekleştirilmiştir).

- Maksimum uzunluğu 1 metre olan bir bağlantı düzeneđi kullanın (lanyard + bağlama aparatı + aletler). Önerilen maksimum uzunluğu aşmadığınızdan emin olun.

- Düşme riskini azaltmak için ip ayarlama aleti ile ankraj arasındaki ipte gevşeklik olmasına izin vermayın.

Vücut ağırlığınız için üzerindeyken emniyet ipinde yük olmadığının emin olun.

Dinamik bir aşın yük emniyet ipine zarar verebilir.

Nominal maksimum yük: 140 kg.

### 9. Ek Bilgiler

Bu ürün, (AB) 2016/425 Kişisel Koruyucu Donanım Yönetmeliđi'ne uygundur. AB uyuntuk beyanına Petzl.com adresinden ulaşabilirsiniz.

- Bu ekipmanı kullanırken karşılaşılabileceđiniz zorluklara karşı bir kıluztarma planınız ve bunu hızlı bir şekilde uygulayabilme imkanınız olmalıdır.

- Sistem ankraj noktası tericlen kullanılmanın pozisyonunu üzerinde olmalı ve EN 795 standartının gerekliliklerini karşılamalıdır (minimum 12 kN kuvametir).

- Düşüş durdurma sisteminde, işleme durumunda veya yere bir engele çarpmamak için her kullanımdan önce kullanıcının altında yeterli düşüş açlıđı mesafesi olduđu kontrol edilmelidir.

- Düşme riskini ve mesafesini azaltmak için ankraj noktasının dođru konumlandırıldığını emin olun.

- Düşüş durdurucu emniyet kemeri, düşüş durdurma sisteminde vücut desteklemekte kullanılabilecek tek ekipmandır.

- Birden fazla ekipman birlikte kullanılırken, ekipmanların birbirlerinin güvenliğini işlevini etkilemesi tehlikeli bir durum yaratabilir.

- UYARI - TEHLİKE: ürünlerinizin aşındırıcı veya keskin yüzeylere sürünmemesine dikkat edin.

- Kullanıolar, yüklenke yapılan aktiviteleri için tıbbi olarak uygun olmalıdır. UYARI: Emniyet kemeriende askıda hareketset kalnak ciddi yaralanmalara veya ölüme neden olabilir.

- Bu ürünle birlikte kullanılan her bir ekipmanın Kullanım Talimatlarına uyulmalıdır.

- Kullanım Talimatları, kullanıloya, ekipmanın kullanımllığı ilkenin dilinde sağlanmalıdır.

- Ekipmanın ambalajından çıkardığınız Kullanım Talimatlarını başyuru amacıyla saklayın.

- Ürün üzerindeki markalamaları okunaklı olduğundan emin olun.

**Ekipmanın kullanılman kaldırılması:**

UYARI: Kullanım türüne, yoğunluđuna ve kullanım ortamına (agresif ortamlar, deniz ortamı, keskin kenarlar, aşın scaklıklar, kimyasallar...) bađlı olarak olađan dışı bir olay, bir üründen yalnızca bir kullanımdan sonra kullanılman kaldırmanızı gerektirebilir.

Aşadıđıdaki durumlarda ürün kullanımından kaldırılmalıdır:

- Kullanım ömrünü aştiđında.
- Ciddi bir düşüşe veya yüke maruz kaldığında.
- Muayeneden geçemediğinde. Güvenliğiniz konusunda herhangi bir şüphenez olmas halinde.
- Tam kullanım geçmişini bilmiyorsanız (ör. ürün üzerinde markalamanın okunabilir durumdaz olmanası).
- Mezvuattaki, standartlardaki, tekniklerdeki deđişiklikler veya diğer ekipmanlarla uyumsuzluk nedeniyle kullanılamaz duruma geldiđinde.
- Tekrar kullanılmasını önlemek için bu ürünleri imha edin.

##### Piktoğramlar:

**A. Sınırsız kullanım ömrü - B. Kabul edilebilir sıcaklıklar - C. Kullanım önlemleri - D. Temizleme - E. Kurutma - F. Depolama/nakiye - G. Bakım - H. Modifikasyon/onarım (yedek parçalar hariç, Petzl tesislerinin dışında yasaktır) - I. Sorular/iletişim**

### 3 yıl garanti

Herhangi bir malzeme veya üretim hatasına karşı. İstisnalar: normal aşınma ve yıpranma, oksitlenme, modifikasyon veya deđişiklikler, yanlış depolama, yetersiz bakım, ihmal, ürünün amacına uygun olmayan kullanımı.

### Uyan işaretleri

1. Yakin bir kullanımla yararlanma veya ölüm riski arz eden durum.
2. Olası bir kaza veya yararlanma riskine maruz kalma.
3. Ürününüzün çalışması veya performansı hakkında önemli bilgiler.
4. Ekipmanların uyumsuzluđunu.

#### İzlenebilirlik ve markalama

a. KKD üretim kontrolünü yapan kuruluş - b. AB tip incelemesini yapan onaylanmış kuruluş - c. İzlenebilirlik: karekod - d. Çap - e. Seri numarası - f. Üretim yılı - g. Üretim ayı - h. Parti numarası - i. Ürün numarası - j. Standartlar - k. Kullanım Talimatlarını dikkatli bir şekilde okuyun - l. Model bilgisi - m. Nominal maksimum yük - n. Kullanım yönü - o. Tip B: EN 12841'ip ayarlama aleti tipi - p. EN 12841 için EN 1891 tip A'ip - q. Üretici adresi

คู่มือการใช้งานนี้ อธิบายให้ทราบถึงวิธีการใช้งานอุปกรณ์ของคุณอย่างถูกต้อง เฉพาะข้อมูลทางเทคนิคและการใช้งานบางอย่างเท่านั้นที่ได้อธิบายไว้

เครื่องหมายคำเตือนโดยปกติให้คุณทราบถึงอันตรายบางส่วนที่อาจเกิดขึ้นจากการใช้งานของอุปกรณ์ แต่ไม่อาจอธิบายได้ทั้งหมด ควรเรียกที่ Petzl.com เพื่อหาข้อมูลเพิ่มเติมล่าสุด

เป็นความรับผิดชอบของคุณในการระมัดระวังคำเตือนและการใช้อุปกรณ์อย่างถูกต้อง ข้อผิดพลาดในการใช้อุปกรณ์จะทำให้เกิดอันตราย ติดต่อกับ Petzl หรือตัวแทนจำหน่ายที่มีชื่อเสียง หรือไม่เข้าใจข้อความในคู่มือนี้

**1. ส่วนที่เกี่ยวข้องกัน**

อุปกรณ์ป้องกันภัยส่วนบุคคล (PPE) ใช้สำหรับป้องกันการตกจากที่สูง

อุปกรณ์ได้ขึ้นแบบมีข้อจับ/ตัวจับเชือก

- ตัวจับมีข้อจับสำหรับกิจกรรมไต่เขาและการปีนหน้าผา (EN 567:2013)

- ตัวได้ขึ้นสำหรับเชือกทำงาน (EN 12841:2006 type B)

อุปกรณ์นี้จะต้องมีไว้บนที่หน้าอกกับตัวที่ระบวไว้หรือไม่นำไปใช้ในวัตถุประสงค์อย่างอื่นนอกเหนือจากที่ได้ถูกออกแบบมา

**ความรับผิดชอบ**

คำเตือน

กิจกรรมที่เกี่ยวข้องกับการใช้อุปกรณ์นี้ เป็นสิ่งที่เป็นอันตราย

เป็นความรับผิดชอบของผู้ใช้งานต่อการ กระทำ การตัดสินใจและความปลอดภัยของตัวเอง

ก่อนการใช้อุปกรณ์นี้ จะต้อง:

- อ่านและทำความเข้าใจรายละเอียดในคู่มือการใช้งาน

- ทำการฝึกฝน โดยเฉพาะเพื่อการใช้งานที่ถูกต้อง

- ทำความคุ้นเคยกับความสามารถและข้อจำกัดในการใช้งานของมัน

- เข้าใจและยอมรับความเสี่ยงที่เกี่ยวข้อง

การขาดความระมัดระวังและละเลยต่อข้อมูลนี้ อาจมีผลให้เกิดการบาดเจ็บสาหัสหรืออาจถึงแก่ชีวิต

อุปกรณ์นี้จะต้องถูกใช้งานโดยผู้ที่มีความเชี่ยวชาญและมีความรับผิดชอบหรือใช้ในสถานที่ที่อยู่ในความรับผิดชอบโดยตรงหรือควบคุมได้โดยผู้เชี่ยวชาญ

เป็นความรับผิดชอบของผู้ใช้งานต่อวิธีการใช้ การตัดสินใจความปลอดภัย และยอมรับในผลที่เกิดขึ้นจากรีการนั้น ไม่ควรใช้อุปกรณ์นี้ถ้าคุณไม่สามารถ หรือไม่อยู่ในสภาวะที่จะรับผิดชอบต่อความเสี่ยงที่จะเกิดขึ้นหรือไม่เข้าใจข้อความในคู่มือการใช้งาน

**2. ชื่อของส่วนประกอบ**

- (1) รุกด้องดัดด้านบน, (2) ลูกด้อง, (3) ที่จับนิรภัย, (4) รูสำหรับคล้องที่ด้านล่าง, (5) มีข้อจับ

วัสดุประกอบหลัก: อลูมิเนียมอัลลอยด์, สเตนเลส, พลาสติกชนิดพิเศษ

**3. การตรวจสอบ จุดที่ต้องตรวจสอบ**

ความปลอดภัยของคุณขึ้นอยู่กับความสมบูรณ์ของอุปกรณ์ของคุณ

Petzl แนะนำให้ตรวจเช็ครายละเอียดของอุปกรณ์โดยผู้เชี่ยวชาญ อย่างน้อยหนึ่งครั้งทุก 12 เดือน ขึ้นอยู่กับข้อกำหนดกฎหมายของประเทศและสภาพการใช้งาน

คำเตือน: การใช้งานหนักอาจเป็นสาเหตุที่ทำให้คุณต้องทำการตรวจเช็คอุปกรณ์ PPE ด้วยความถี่มากขึ้น

ทำตามขั้นตอนที่แสดงไว้ที่ Petzl.com บันทึกผลการตรวจเช็ค PPE ลงในแบบฟอร์มการตรวจเช็ค: ชนิด, รุ่น, ข้อมูลของโรงงานผู้ผลิต, หมายเลขลำดับการผลิต, หรือหมายเลขกำกับอุปกรณ์, วันที่: วันที่ของการผลิต, วันที่สั่งซื้อ, วันที่ใช้งานครั้งแรก, กำหนดการตรวจเช็คครั้งต่อไป; ปัญหาที่พบ, ความคิดเห็น, ชื่อของผู้ตรวจเช็คพร้อมลายเซ็น

ก่อนการใช้งานแต่ละครั้ง

บนหัวอุปกรณ์ ตรวจสอบเช็คว่าปราศจากรอยรูดแตกว่า, บิดเบี้ยวผิดปกติรูปร่าง, รอยตำหนิ, ลึกกร่อน, ราบเรียบ...

ตรวจเช็คสภาพของโครงสร้าง รุกด้องเชื่อมต่อกับมีข้อจับและที่จับนิรภัย หมุดยึด สปริง และแกนลูกเบี้ยว

เช็คการเคลื่อนไหวของลูกด้อง และประสิทธิภาพของสปริงของมัน

ต้องแน่ใจว่าพื้นของลูกด้องไม่สกปรกอุดตัน

คำเตือน: ห้ามใช้อุปกรณ์ได้ขึ้นแบบมีข้อจับ/ตัวจับเชือกนี้ ถ้าชิ้นส่วนของพื้นหลุดหายไป หรือ เสื่อมสภาพ

ระหว่างการใช้งาน

เป็นเรื่องสำคัญอย่างยิ่งที่ต้องตรวจสอบสภาพของอุปกรณ์อยู่เป็นประจำ และการเชื่อมต่ออุปกรณ์เข้ากับอุปกรณ์ตัวอื่นในระบบ แนะนำว่าทุกชิ้นส่วนของอุปกรณ์อยู่ในตำแหน่งที่ถูกคล้องกับชิ้นส่วนอื่นของลวระระวัง:

- สัมผัสปลอมที่อาจเข้าไปขัดขวางการทำงานของอุปกรณ์

- สภาพที่ตัวจับบ่งกั้นกับลูกด้องขัดขวางการทำงานซึ่งเป็นเหตุให้ลูกรูดอกดันเปิดออก

**4. ความเข้ากันได้**

ตรวจเช็คว่าอุปกรณ์นี้ สามารถใช้งานเข้ากันได้กับอุปกรณ์อื่นในระบบที่เกี่ยวข้องกัน (เข้ากันได้ดี = ใช้งานด้วยกันได้โดยไม่ติดขัด)

อุปกรณ์ที่นำมาใช้งานร่วมกับ ASCENSION ต้องสอดคล้องกับข้อกำหนดมาตรฐานที่ไว้บังคับในแต่ละประเทศ (เช่น EN 12275 คาราไบเนอร์สำหรับการบินหน้าผา/ไต่ภูเขาตาม หรือ EN 362 คาราไบเนอร์สำหรับใช้ในงานอุตสาหกรรม) แนะนำว่าคาราไบเนอร์ใช้งานได้กับอุปกรณ์ได้ขึ้นแบบมีข้อจับ/ตัวจับเชือก (รูปทรง, ขนาด...)

**5. การทำงานและการทดสอบ**

ASCENSION ทำงานด้วยกลั่นไหลด้วยความเชื่อใจในทิศทางหนึ่ง และบดล็อกเชือกในอีกทิศทางหนึ่ง

พื้นของลูกด้องเริ่มต้นการบีบซึ่งบดล็อกเชือก โดยกดจิกเชือกที่อยู่ระหว่างลูกด้องและเฟรม การติดตั้งอุปกรณ์บนเชือกในแต่ละครั้ง ให้ตรวจเช็คว่ามันบีบกดไปในทิศทางที่ตรงการเสมอ

**6. การติดตั้ง ASCENSION**

ติดตั้งอุปกรณ์ในทิศทางที่ถูกต้อง (ดูคูกร "UP")

การปลดเชือกออก

เลื่อนอุปกรณ์ขึ้นบนเชือกในขณะที่เปิดตัวจับนิรภัยเพื่อปลดลูกด้อง

**7. การได้ขึ้นบนเชือก**

- a. ตัวอุปกรณ์ต้องรับน้ำหนักในทิศทางที่ขนานกับเส้นเชือก เพื่อหลีกเลี่ยงการเลื่อนไหลของอุปกรณ์บนเชือก อาจาคตัวอุปกรณ์เป็นมุมกับเชือก
  - b. ถ้าไม่สามารถหลีกเลี่ยงการกดเป็นมุมกับเชือก ให้ทำการเชยเชือกด้วยเชือกสั้นที่คล้องกับตัวเชื่อมต่อก
  - c. ห้ามได้ขึ้นเหนืออุปกรณ์ได้ขึ้นแบบมีข้อจับ/ตัวจับเชือก หรือจุดผูกยึด และผูกเชือกสั้นให้ลื่นเสมอ
- หลีกเลี่ยงการถ่วงน้ำหนักอย่างเด็ดขาดเมื่ออยู่ใกล้จุดผูกยึด

**8. ข้อมูลเพิ่มเติมเกี่ยวกับ EN 12841 type B**

ASCENSION จะต้องไว้ร่วมกับอุปกรณ์ type A back-up บนเชือกป้องกันภัย

- ASCENSION ไม่เหมาะสำหรับใช้ในระบบบัญชีการตก
- ได้การรับรองมาตรฐาน EN 12841:2006 type B ใช้ชื่อขนาด 10-13mm EN 1891 type A (U)W low stretch kernmantle ropes (หมายเหตุ: ในการทดสอบได้รับการรับรองว่าใช้ได้กับเชือก Béral ANTIPODES 10mm และเชือก Petzl GRIP 12.5mm)
- ไว้ร่วมกับหมุดตัวด้องที่มีความยาวสูงสุดไม่เกิน 1 เมตร (เชือกสั้น + ตัวด้อง + อุปกรณ์) แต่ต้องไม่เกิดความยาวสูงสุดที่สามารถใช้ได้
- อย่าปล่อยให้เชือกหย่อน ระหว่างตัวจับเชือกและจุดผูกยึด เพื่อช่วยลดความเสี่ยงจากการตก

เมื่อนำหนักตัวลูกด้องบนเชือกเส้นทำงาน ต้องแน่ใจว่าเชือกเส้นเซฟไม่ได้ถูกกดด้วยน้ำหนัก

การกดลงของแรงเบมชนิดหมุนสามารถทำให้เชือกเส้นเซฟเสียหายได้

ค่าการรับแรงสูงสุด: 140 กก

**9. ข้อมูลเพิ่มเติม**

อุปกรณ์นี้ได้ผลิตตามข้อกำหนดของข้อบังคับ (EU) 2016/425 ในเรื่อง อุปกรณ์ป้องกันภัยส่วนบุคคล EU รายละเอียดขอรับรองมาตรฐาน สามารถหาได้ที่ Petzl.com

- คุณจะต้องมีแผนการกู้ภัยและวิธีการทำได้อย่างรวดเร็วในกรณีที่ประสบความยุ่งยากขึ้นในขณะที่ใช้อุปกรณ์นี้

- จุดผูกยึดในระบบ จะต้องอยู่ที่เนื้อผ้าแห่งของผู้ใช้งาน และเป็นไปตามข้อกำหนดของมาตรฐาน EN 795 (ความแข็งแรงต้องไม่น้อยกว่า 12 kN)

- ในระบบบัญชีการตกเป็นสิ่งสำคัญที่สุดที่จะต้องตรวจเช็คพื้นที่ว่างด้านใต้ของผู้ใช้งานก่อนการใช้งานทุกครั้ง เพื่อหลีกเลี่ยงการหล่นไปกระทบกับพื้นหรือสิ่งกีดขวางในกรณีที่มีการตกเกิดขึ้น

- ต้องแน่ใจว่า จุดผูกยึดอยู่ในตำแหน่งที่ถูกต้อง เพื่อจำกัดความเสี่ยง และระยะทางของการตก

- สายรัดนิรภัยเป็นเพียงอุปกรณ์ชนิดเดียวที่ช่วยพุงร่างกาย ในระบบบัญชีการตกเท่านั้น

- เมื่อใช้อุปกรณ์หลายชนิดร่วมกันอาจเกิดผลร้ายต่อความปลอดภัยในกรณีทีอุปกรณ์ชนิดหนึ่งถูกลดประสิทธิภาพลงด้วยส่วนประกอบเพื่อความปลอดภัยของอุปกรณ์ชนิดอื่น

- คำเตือน-อันตราย: ต้องแน่ใจว่าอุปกรณ์ไม่ถูกสัมผัสกับวัตถุที่สามารถกัดกร่อน หรือพื้นผิวที่แหลมคม

- ผู้ใช้งานต้องมีสภาพร่างกายแข็งแรง เหมาะกับกิจกรรมในที่สูง คำเตือน: การห้อยตัวอยู่ในสายรัดสะเทปเป็นเวลาานอาจมีผลทำให้เกิดการบาดเจ็บสาหัส หรืออาจถึงแก่ชีวิต

- คู่มือการใช้งานของอุปกรณ์แต่ละชนิดที่ใช้เชื่อมต่อกับอุปกรณ์นี้ต้องปฏิบัติตามอย่างเคร่งครัด

- คู่มือการใช้งานต้องจัดทำให้กับผู้ใช้งานอุปกรณ์นี้ ในภาษาท้องถิ่นของประเทศที่อุปกรณ์นี้ถูกนำไปใช้งาน

- เก็บข้อแนะนำการใช้งานไว้อย่างถาวรเพื่อให้อ้างอิงหลังจากแกะออกจากตัวอุปกรณ์แล้ว

- แนะนำว่าป้ายเครื่องหมายที่ติดบนอุปกรณ์สามารถอ่านได้ชัดเจน

ควรยกเลิกการใช้อุปกรณ์เมื่อไร:

ข้อควรระวัง: ในกิจกรรมที่ใช้งานเฉพาะเจาะจงเป็นพิเศษอาจทำให้อุปกรณ์ต้องถูกเลิกใช้หมดหลังจากการใช้งานเพียงครั้งเดียวทั้งนี้ ขึ้นอยู่กับชนิดของการใช้งานและความรุนแรงของสภาพแวดล้อมของการใช้ (สภาพที่แข็งหยาบ, สถานที่ใกล้ทะเล, ขอบมุมที่แหลมคม, สภาพอากาศที่รุนแรง, สารเคมี...)

อุปกรณ์จะต้องเลิกใช้ เมื่อ:

- เมื่ออุปกรณ์สิ้นอายุการใช้งาน
- ได้เคยมีการตกกระชากอย่างรุนแรง หรือ เกินขีดจำกัด
- เมื่อไม่ผ่านการตรวจเช็คสภาพ เมื่อมีข้อสงสัยหรือไม่แน่ใจ
- เมื่อไม่ทราบถึงประวัติการใช้งานทั้งหมด (เช่น มีการทำเครื่องหมาขที่ไม่สามารถอ่านได้)
- เมื่อตกวัน ล้างสมัยจากการเปลี่ยนแปลงกฎหมายมาตรฐานเทคนิค หรือ ความเข้ากันได้ไม่ได้

กับอุปกรณ์อื่น

ทำลายอุปกรณ์เพื่อป้องกันการนำกลับมาใช้อีก

สัญลักษณ์:

- A. ไม่จำกัดอายุการใช้งาน - B. สภาพภูมิอากาศ ที่สามารถใช้งานได้ - C. ข้อควรระวังการใช้งาน - D. การทำความสะอาด - E. ทำให้แห้ง - F. การเก็บรักษาการขนส่ง - G. การบำรุงรักษา - H. การดัดแปลงเพิ่มเติมการซ่อมแซม (ไม่อนุญาตให้ทำงานนอกโรงงานของ Petzl ยกเว้นส่วนที่สามารถใช้ทดแทนได้) - I. ถ้างามติดต่อก

**อุปกรณ์มีการรับประกันเป็นเวลา 3 ปี**

เกี่ยวกับวัสดุสิ้นหรือความบกพร่องจากการผลิต ข้อยกเว้นจากการรับประกัน: การชำรุดความพร่องจากการใช้งานตามปกติ, ปฏิกิริยาจากสารเคมี, การแก้ไขดัดแปลง, การเก็บรักษาไม่ถูกต้อง, ขาดการดูแล, การนำไปใช้งานที่นอกเหนือจากที่อุปกรณ์ได้ถูกออกแบบไว้

**เครื่องหมายคำเตือน**

- 1. สถานการณ์เสี่ยงที่จะเกิดอันตรายบาดเจ็บสาหัส หรือ เสียชีวิต 2. แสดงให้เห็นถึงความเสี่ยงต่อการเกิดอุบัติเหตุ หรือ การบาดเจ็บ 3. ข้อมูลสำคัญที่เกี่ยวกับประสิทธิภาพในการใช้งาน หรือคุณสมบัติของอุปกรณ์ 4. ความเข้ากันได้ไม่ได้อของอุปกรณ์

**เครื่องหมายและข้อมูล**

- a. ผู้ตรวจสอบอิสระที่ควบคุมมาตรฐานการผลิตของอุปกรณ์ PPE นี้ - b. ผู้ตรวจสอบอิสระที่ทดสอบรับรองมาตรฐาน EU - c. การสืบมาตรฐาน: ข้อมูลแหล่งกำเนิด - d. ขนาด - e. หมายเลขลำดับ - f. ปีที่ผลิต - g. เดือนที่ผลิต - h. หมายเลขลำดับการผลิต - i. หมายเลขกำกับหัวอุปกรณ์ - j. มาตรฐาน - k. อ่านคู่มือการใช้โดยละเอียด - l. ข้อมูลระบุรุ่น - m. ค่าการรับแรงสูงสุด - n. ข้อมูลการใช้งานของอุปกรณ์ - o. Type B: ชนิดของอุปกรณ์ปรับเชือก EN 12841 - p. EN 1891 เชือก type A ตามมาตรฐาน EN 12841 - q. ที่อยู่ของโรงงานผู้ผลิต